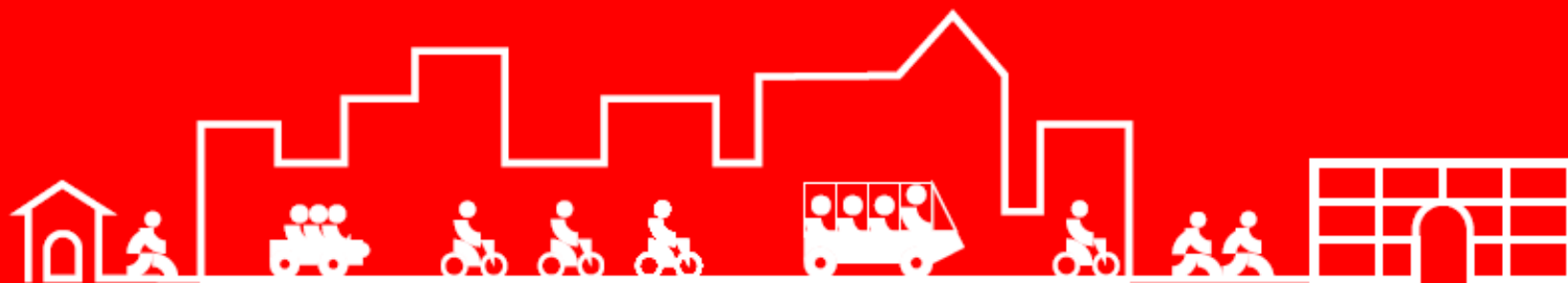




PROVINCIA  
DI RIMINI

# PIANO DEGLI SPOSTAMENTI CASA - SCUOLA LICEO SCIENTIFICO E ARTISTICO "A. SERPIERI" ISTITUTO PROFESSIONALE "L. EINAUDI"

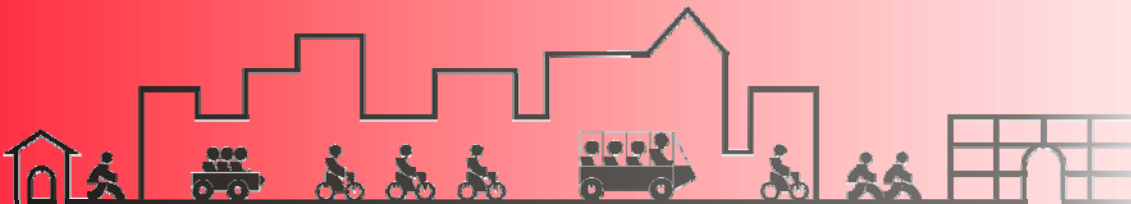


GIANCARLO PASI  
ALBERTO GUIDUCCI  
WILLIAM ROCCHI

# Il Progetto

**Il progetto nasce dalla necessità di riflettere e stimolare la coscienza dei ragazzi più giovani, sulle problematiche ambientali: l'ambiente naturale e materiale (cioè modificato dai bisogni dell'uomo) influenza direttamente la qualità sia della vita, sia delle relazioni sociali dei luoghi in cui viviamo.**

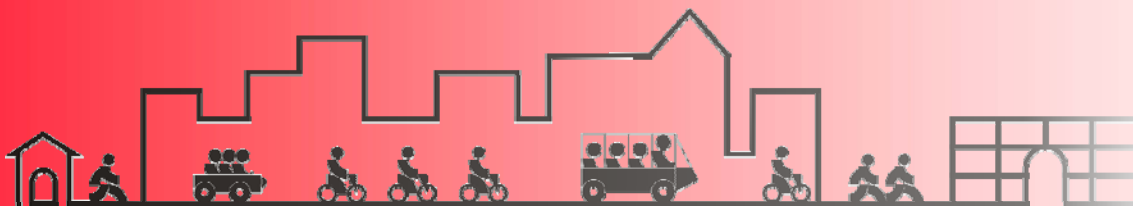
**In tale ambito rientra l'uso di modalità alternative all'automobile e al ciclomotore con la consapevolezza che un loro impiego meno smodato, potrebbe contribuire a mantenere buoni *standard* di vita per la società e la socialità.**



# Il Progetto

**Nella realizzazione del progetto sono stati coinvolti il Liceo Scientifico e Artistico “A. Serpieri” e l’Istituto Professionale “L. Einaudi” di Rimini, scelti sia per le caratteristiche di popolazione studentesca, sia di collocazione sul territorio.**

**I due istituti raccolgono tre diversi indirizzi di studio (Liceo Artistico, Liceo Scientifico, Istituto Professionale), contando complessivamente 1432 studenti provenienti dal comune di Rimini e dall’ hinterland provinciale, e le loro sedi sono collocate all’interno del polo scolastico di Viserba, nella zona nord della città.**



# La domanda di mobilità

**È stata condotta un'indagine sulla domanda di mobilità degli studenti il cui obiettivo era:**

- descrivere le abitudini di spostamento nel tragitto casa-scuola ed individuare le difficoltà incontrate lungo il percorso;**
- comprendere la propensione al cambiamento di coloro che abitualmente utilizzano modalità non eco-compatibili;**
- conoscere gli atteggiamenti dei ragazzi nei confronti delle tematiche ambientali legate, in particolar modo, alla mobilità sostenibile.**

**Lo studio è stato condotto utilizzando un questionario.**

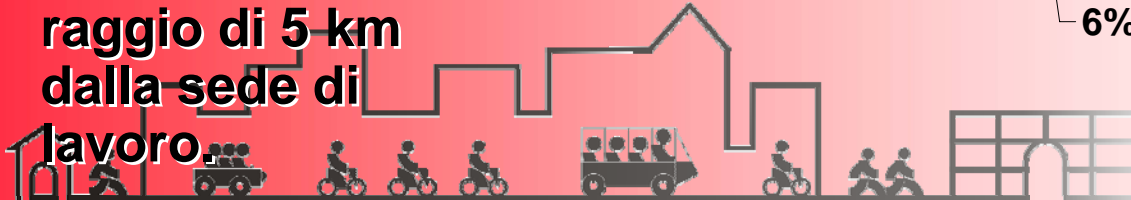
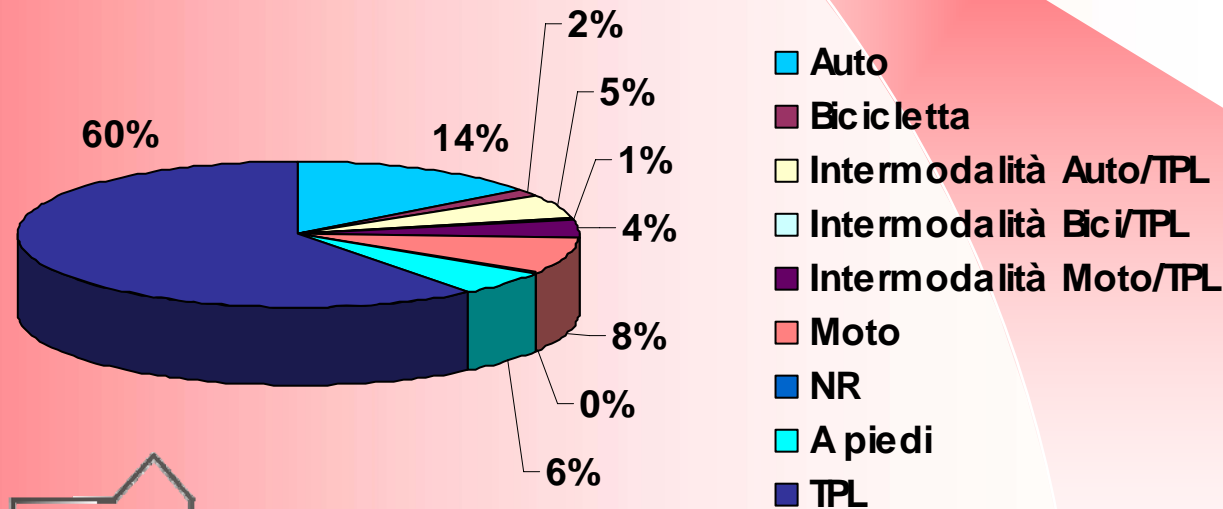




# Le modalità di spostamento

L'analisi dei dati raccolti ha evidenziato che per compiere lo spostamento casa-scuola il 60% degli studenti utilizza il Trasporto Pubblico Locale (TPL), il 14% l'automobile, l'8% il ciclomotore (moto), il 2% la bicicletta, il 6% si sposta a piedi e il 10% dei rispondenti utilizza metodi di intermodalità (5% auto/TPL, 4% Moto/TPL e 1% bici/TPL).

**Il 53% dei rispondenti compie lo spostamento casa-scuola entro 25 minuti e il 22% risiede in un raggio di 5 km dalla sede di lavoro.**

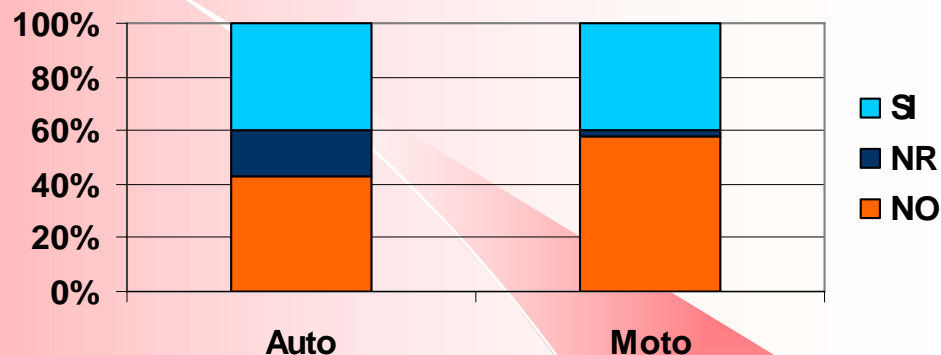


# La propensione al cambiamento

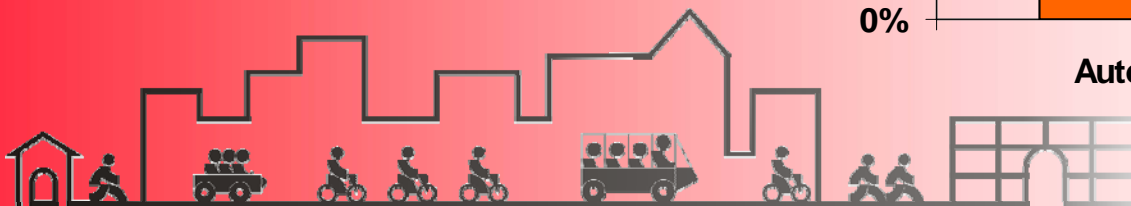
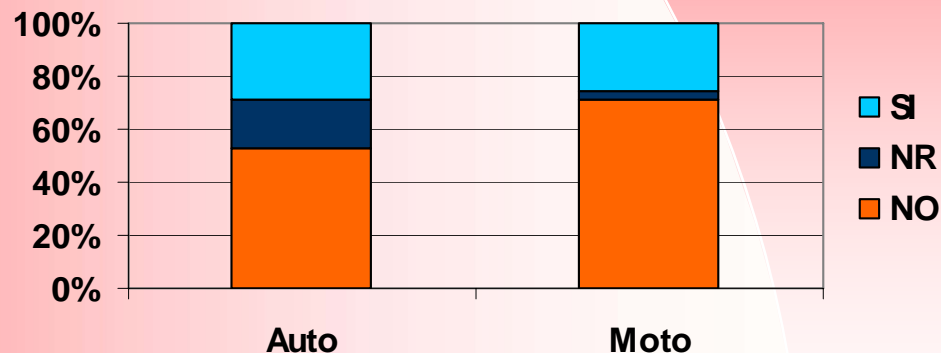
**Il 22% circa dei rispondenti utilizza mezzi privati non ecocompatibili: la propensione al cambiamento della propria modalità di spostamento ha evidenziato un atteggiamento tiepido in favore delle singole alternative proposte.**

**Tra gli utenti dei mezzi privati il 40% si è reso disponibile a sostituire il mezzo privato con il trasporto pubblico e il 28% con la bicicletta.**

Cambiamento in favore del TPL

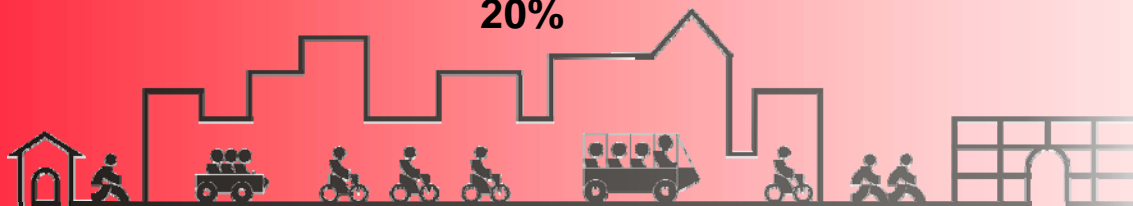
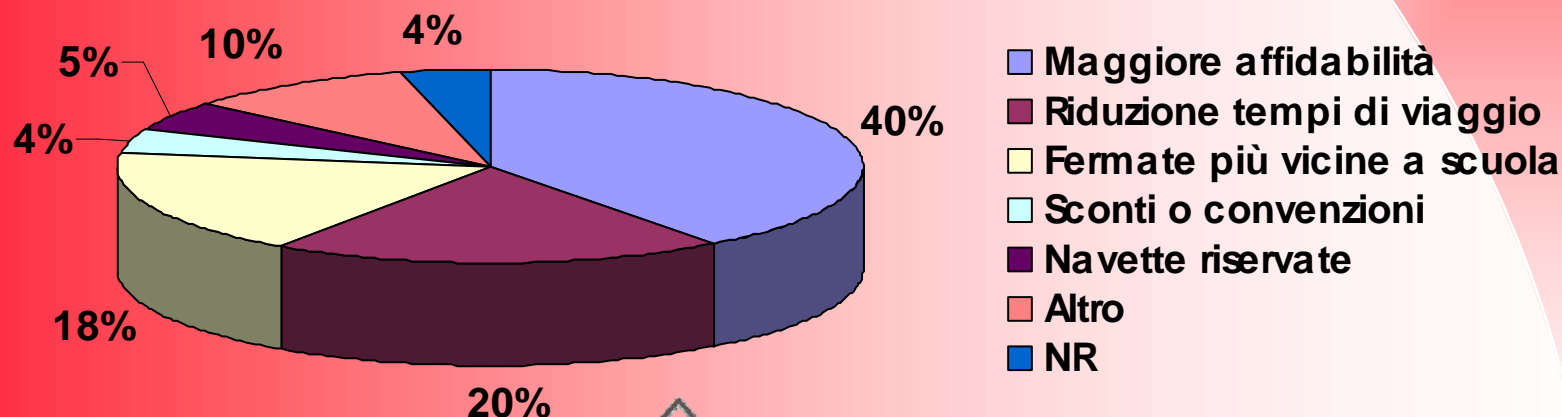


Cambiamento in favore della bicicletta



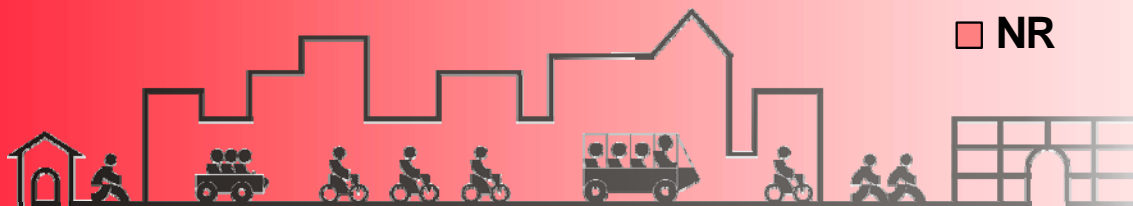
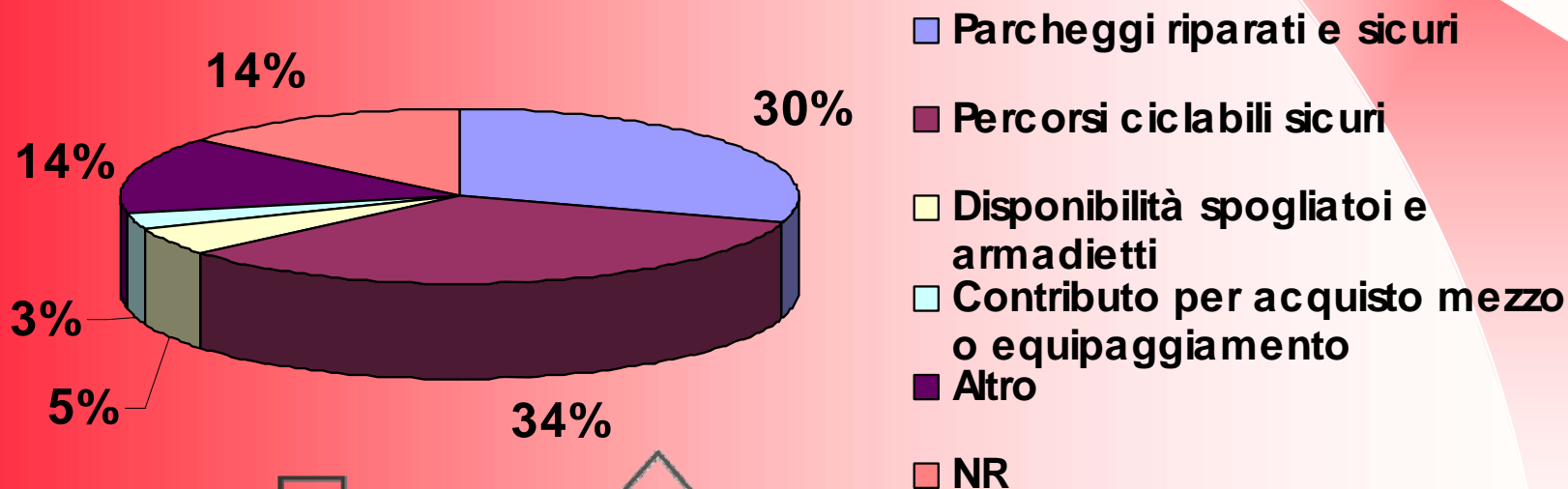
# Condizioni per il cambiamento in favore del TPL

Le condizioni che hanno riscontrato maggior gradimento da parte di coloro che si sono resi disponibili al TPL riguardano soprattutto la richiesta di un miglioramento del servizio offerto: il 40% richiede una maggiore affidabilità, mentre la riduzione dei tempi di viaggio è indicata dal 20% di essi e la creazione di fermate più vicine a scuola dal 18%.



# Condizioni per il cambiamento in favore della bicicletta

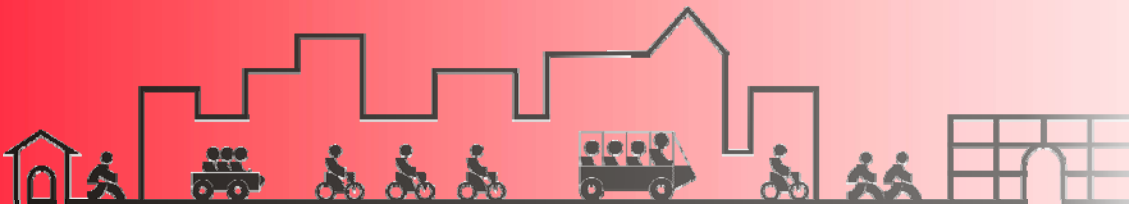
Le condizioni che favorirebbero l'utilizzo della bicicletta rientrano nella sfera della sicurezza. Infatti il 34% dei disponibili ha indicato quale condizione per utilizzare la bicicletta la possibilità di usufruire di percorsi ciclabili sicuri ed il 30% richiede parcheggi riparati e sicuri.



# Le misure individuate

L'analisi dei dati non ha evidenziato particolari problematiche nel percorso casa – scuola dei ragazzi. Tuttavia, è stato possibile individuare due aspetti verso cui orientare gli interventi del piano:

- La sicurezza stradale è una tematica più volte emersa dall'analisi dei dati evidenziando come studenti e genitori non si sentano completamente sicuri: il 21% dei rispondenti giudica insufficiente la sicurezza dei percorsi pedonali e il 31% quella dei percorsi ciclabili, mentre il 47% degli utenti dell'automobile viene accompagnato da un genitore.
- L'informazione e la formazione dei ragazzi sulle tematiche ambientali.



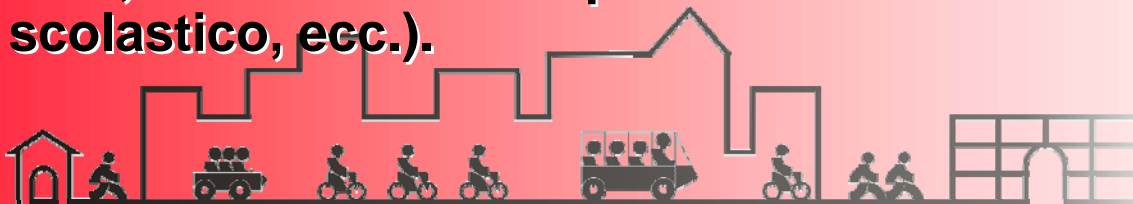
# Le misure individuate

Partendo da queste due aree tematiche sono state proposte le misure contenute nel piano, distinte in:

- azioni di comunicazione, finalizzate:

- ❖ a stimolare la riflessione e la sensibilità dei ragazzi sui concreti rischi ambientali e sociali di un non corretto, irresponsabile ed inconsapevole impiego dei mezzi di trasporto;
- ❖ ad informare e formare i ragazzi sui corretti comportamenti a livello sia di sicurezza personale e collettiva, sia di impatto socioambientale.

- promozione della bicicletta, finalizzata alla messa in sicurezza dei percorsi, includendo interventi di tipo strutturale, di servizio ed incentivi (miglioramento delle piste ciclabili e degli attraversamenti, parcheggi sicuri nella città, rastrelliere e pensiline nelle aree di sosta del polo scolastico, ecc.).



# Le misure individuate

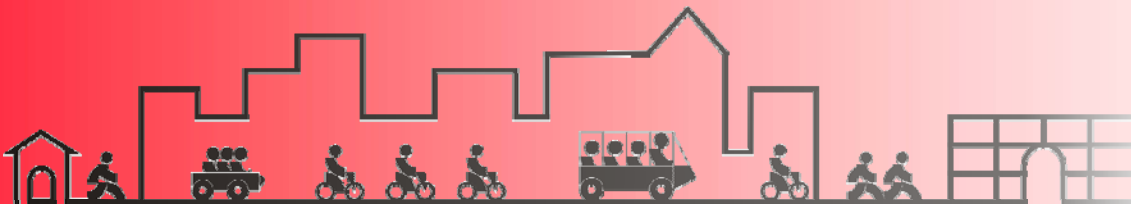
- **promozione del trasporto pubblico**, finalizzata a verificare la possibilità:
  - ❖ di variare alcuni percorsi o creare delle navette riservate agli studenti;
  - ❖ di istituire una navetta riservata agli studenti di collegamento tra la stazione di Viserba e gli istituti, per in modo da rendere più appetibile la modalità del treno;
  - ❖ di riservare agli studenti, con l'acquisto del titolo di viaggio, sconti e convenzioni (per mostre, locali, etc.);
  - ❖ di fornire a titolo gratuito la tessera del servizio car sharing agli studenti patentati titolari di abbonamento al TPL.
- **promozione del ciclomotore elettrico, a GPL, a metano**, attraverso incentivi per l'acquisto di tale mezzi e sconti sull'assicurazione, predisponendo punti di ricarica del mezzo nelle aree di sosta del polo scolastico.



# L'obiettivo del piano

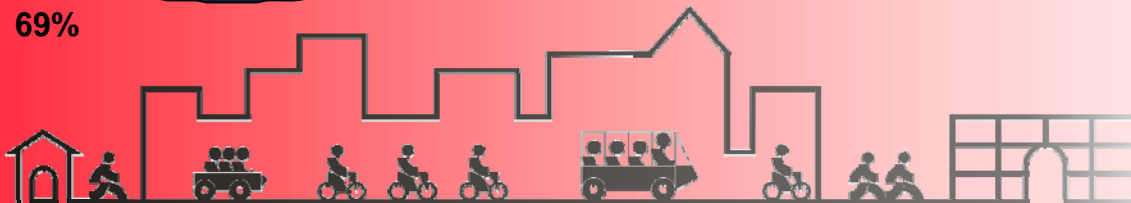
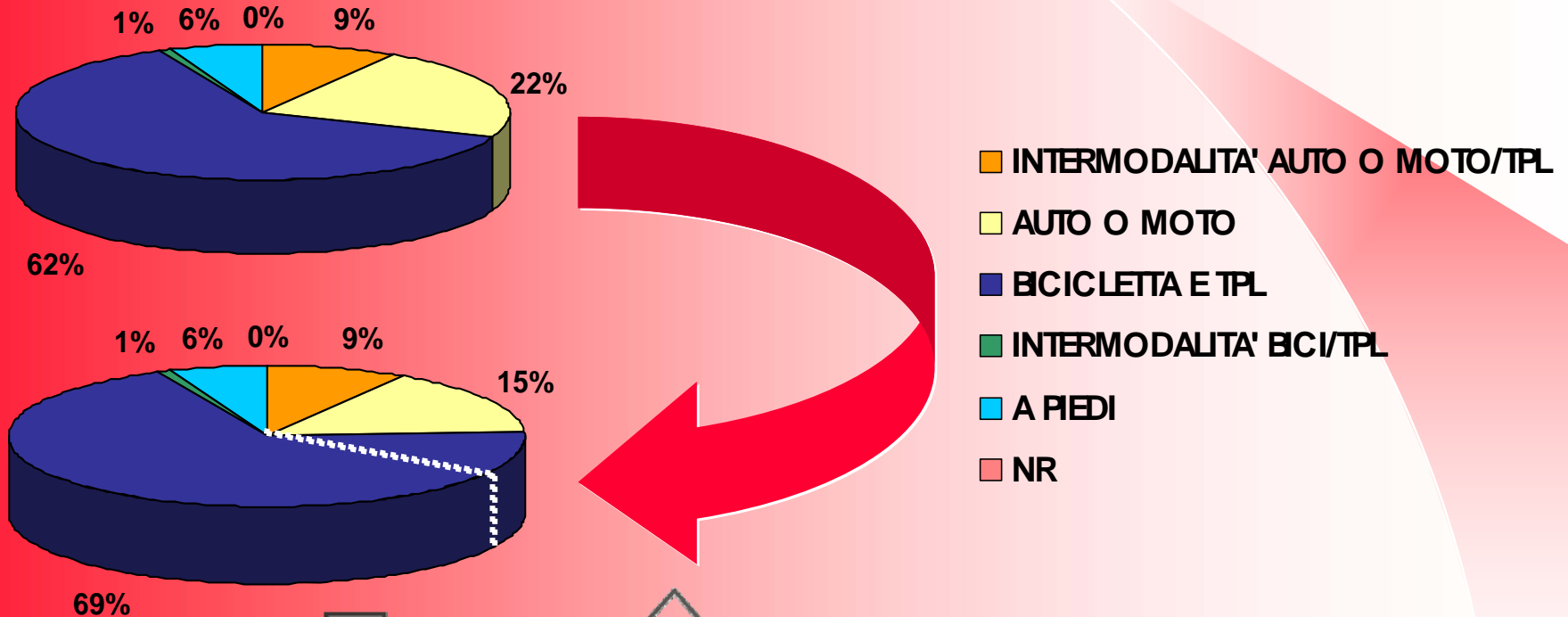
La percentuale degli studenti che, sulla base della disponibilità e della distanza dalla sede scolastica, possono nel breve periodo abbandonare l'automobile o il ciclomotore è pari al 20% dei rispondenti (231 unità).

Il numero di utenti dei mezzi privati non ecocompatibili passerebbe quindi da 263 a 32. Estendendo tale percentuale all'universo degli studenti frequentanti i due istituti (1432) otterremmo complessivamente 286 possibili utenti da spostare su una delle modalità considerate. Tale riduzione è soltanto teorica e nel breve periodo ci si può attendere non oltre un terzo dei cambi modali teorici.



# L'obiettivo del piano

L'obiettivo del Piano prevede dunque una riduzione dell'uso dell'autovettura e del ciclomotore da parte di circa 95 unità.

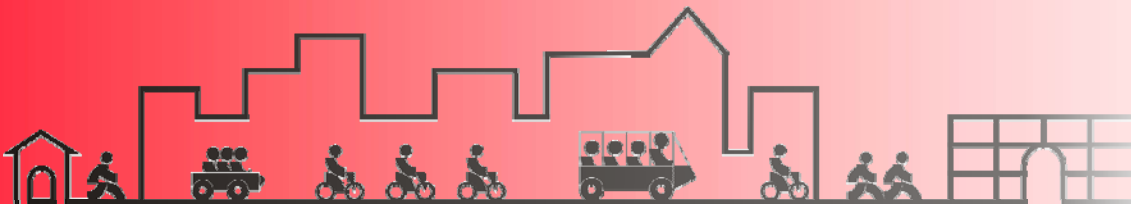


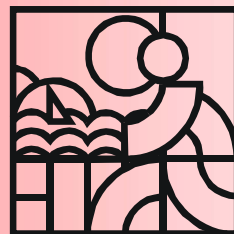
# Concorso “A scuola in bici”

**Il concorso “a scuola in bici” è una delle azioni adottate dalla Provincia di Rimini per incentivare l’utilizzo della bicicletta tra i giovani in età di “patentino”.**

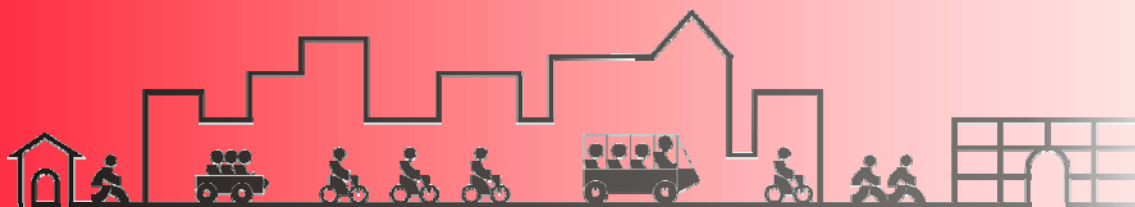
**L’iniziativa, coordinata con le autorità scolastiche, prevede la distribuzione di 200 contachilometri da bicicletta e la verifica delle distanze percorse entro la fine dell’anno scolastico.**

**In accordo con presidi ed insegnanti, verranno stabiliti i criteri per premiare i “vincitori”, con biciclette o altri accessori.**





**GIANCARLO PASI  
ALBERTO GUIDUCCI  
WILLIAM ROCCHI**



**PIANO DEGLI SPOSTAMENTI CASA – SCUOLA LICEO SCIENTIFICO E ARTISTICO “A. SERPIERI” ISTITUTO  
PROFESSIONALE “L.EINAUDI”**