

## ELEZIONI PROVINCIALI 12-13 GIUGNO 2004

Nella provincia di Rimini, nelle elezioni provinciali del 12-13 giugno 2004 gli **iscritti a votare** sono risultati complessivamente 238.467 di cui 114.769 uomini e 123.698 donne.

**L'affluenza alle urne** è stata del 77,1%, più elevata per gli uomini (78,9%) che per le donne (75,4%).

I **voti validi** sono stati 171.492, le schede bianche contestate e nulle sono nel complesso 10.599 (pari al 5,7% dei votanti).

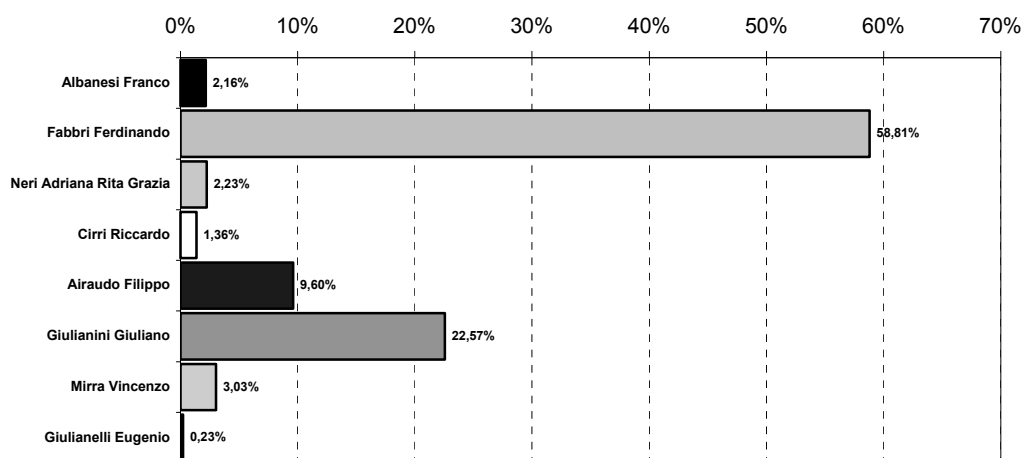
### L'ELEZIONE DEL PRESIDENTE DELLA PROVINCIA

Il presidente della provincia è eletto dai cittadini a suffragio universale e diretto (art. 45 del Dlgs. n. 267/2000).

Nella tornata elettorale del 12-13 giugno 2004 si sono presentati 8 candidati presidenti:

- **Albanesi Franco:** Partito Socialista Nuovo Psi;
- **Fabbri Ferdinando:** Verdi per la pace - Sole che Ride, Democrazia e Libertà - la Margherita, Partito Comunista Rifondazione, Italia dei Valori – Di Pietro Ochetto, Socialisti e Popolari, Democratici di Sinistra, Comunisti Italiani;
- **Neri Adriana Rita Grazia:** Centro riformista lista Verde Alternativa e Laici Riformisti;
- **Cirri Riccardo:** Fiamma Tricolore;
- **Giulianini Giuliano:** Forza Italia, Lega Nord – Romagna;
- **Airaudò Filippo:** Alleanza Nazionale;
- **Mirra Vincenzo:** UDC-Libertas;
- **Giulianelli Eugenio:** –Federalisti Democratici europei (FDE).

E' risultato eletto **Ferdinando Fabbri**, vincendo al primo turno con il 58,81% dei voti validi.



I risultati generali sono riassunti nelle tavole successive dove i voti complessivi sono relativi sia ai voti ottenuti personalmente dai singoli candidati presidenti che ai voti ottenuti dalle liste che li sostenevano.

	voti solo al presidente	voti ai gruppi	voti totali
VALORI ASSOLUTI			
Albanesi Franco	400	3.305	3.705
Fabbri Ferdinando	6.903	93.958	100.861
Neri Adriana Rita Grazia	489	3.342	3.831
Cirri Riccardo	186	2.144	2.330
Airaudo Filippo	996	15.470	16.466
Giulianini Giuliano	1.859	36.844	38.703
Mirra Vincenzo	249	4.953	5.202
Giulianelli Eugenio	46	348	394
<b>TOTALE VOTI VALIDI</b>	<b>11.128</b>	<b>160.364</b>	<b>171.492</b>

	voti solo al presidente	voti ai gruppi	voti totali
% SUL TOTALE DEI VOTI VALIDI			
Albanesi Franco	3,59%	2,06%	2,16%
Fabbri Ferdinando	62,03%	58,59%	58,81%
Neri Adriana Rita Grazia	4,39%	2,08%	2,23%
Cirri Riccardo	1,67%	1,34%	1,36%
Airaudo Filippo	8,95%	9,65%	9,60%
Giulianini Giuliano	16,71%	22,98%	22,57%
Mirra Vincenzo	2,24%	3,09%	3,03%
Giulianelli Eugenio	0,41%	0,22%	0,23%
<b>TOTALE VOTI VALIDI</b>	<b>100,00%</b>	<b>100,00%</b>	<b>100,00%</b>

Una lettura di genere indica che tra gli 8 candidati a presidente si ha una netta prevalenza maschile, in lista sono presenti 7 uomini e una sola donna.

## L'ELEZIONE DEL CONSIGLIO PROVINCIALE

L'elezione del consiglio provinciale, la durata in carica, il numero di consiglieri e la loro posizione giuridica sono regolati dal Testo Unico delle leggi sull'ordinamento degli enti locali (D.Lgs. n. 267/2000).

Nelle province con popolazione fino a 300.000 abitanti il consiglio è composto da 24 membri.

La popolazione è determinata in base ai risultati dell'ultimo censimento ufficiale.

Non sono ammessi all'assegnazione dei seggi i gruppi di candidati che abbiano ottenuto al primo turno meno del 3% dei voti validi e che non appartengono a nessuna coalizione di gruppi che abbia superato tale soglia. (art. 75 comma 5).

In base alla suddetta norma sono stati esclusi dall'assegnazione dei seggi: Nuovo Psi, Lista verde alternativa, Laici-Riformisti, FDE e Fiamma Tricolore.

I voti validi per il consiglio provinciale sono stati 160.364.

LISTE	VOTI VALIDI	% SUI VOTI VALIDI ALLE LISTE
Verdi Per la Pace Sole che Ride	6.896	4,30%
Lega Nord - Romagna	3.936	2,45%
Centro Riformista - Lista verde alternativa	1.634	1,02%
La Margherita	12.095	7,54%
Alleanza Nazionale	15.470	9,65%
UDC - Libertas	4.953	3,09%
Partito Comunista Rifondazione	11.083	6,91%
Italia dei Valori	7.180	4,48%
Laici Riformisti	1.708	1,07%
Forza Italia	32.908	20,52%
FDE	348	0,22%
Partito Socialista Nuovo PSI	3.305	2,06%
Socialisti e Popolari	2.757	1,72%
Fiamma Tricolore	2.144	1,34%
Democratici di Sinistra	48.816	30,44%
Comunisti Italiani	5.131	3,20%
TOTALE VOTI AI GRUPPI	160.364	100,00%

I 24 seggi del consiglio provinciale sono risultati così ripartiti: 16 alla maggioranza e 8 alle altre liste.

Una volta determinato il numero dei seggi spettanti a ciascun gruppo di candidati, sono in primo luogo proclamati eletti alla carica di consigliere, i candidati alla carica di presidente della Provincia non risultati eletti, collegati a ciascun gruppo che abbia ottenuto almeno un seggio. Quindi 2 seggi sono assegnati ai candidati non eletti

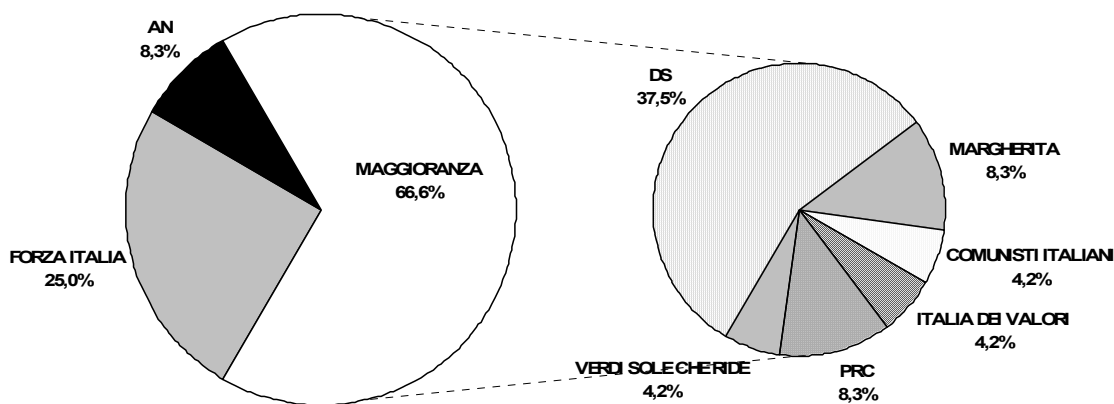
presidenti dei gruppi che hanno ottenuto almeno un seggio: Giulianini Giuliano (Forza Italia), Airaudo Filippo ( Alleanza Nazionale).

I candidati eletti sono 22, riportati nella tabella seguente, ordinati per gruppo e per cifra individuale.

COLLEGIO	LISTA	COGNOME CANDIDATO ELETTO	NOME CANDIDATO ELETTO	PERCENTUALE VOTI SUI VOTI DEL COLLEGIO (CIFRA INDIVIDUALE OTTENUTA)
9	Alleanza nazionale	Di Lorenzo	Claudio	15,39%
presidenti non eletti	Alleanza nazionale	Airaudo	Filippo	
4	Comunisti Italiani	Piccioni	Fabrizio	5,46%
6	Democratici di Sinistra	Santi	Riziero	41,14%
3	Democratici di Sinistra	Crescentini	Ivonne	40,30%
8	Democratici di Sinistra	Bondoni	Marcella	39,74%
24	Democratici di Sinistra	Giovagnoli	Sergio	39,49%
20	Democratici di Sinistra	Funelli	Sergio	39,38%
22	Democratici di Sinistra	Pecci	Giorgio	38,57%
4	Democratici di Sinistra	Tirafferri	Sandro	36,79%
19	Democratici di Sinistra	Gobbi	Lino	34,38%
23	Democratici di Sinistra	Grossi	Leonina	31,39%
17	Democrazia e Libertà - La Margherita	Zavatta	Fabio	11,03%
11	Democrazia e Libertà - La Margherita	Guidetti	Maria Raffaella	10,51%
9	Forza Italia	Miserocchi	Fabrizio	32,18%
13	Forza Italia	Angelotti	Maria Laura	26,54%
1	Forza Italia	Rizzuti	Dario	25,72%
17	Forza Italia	Pierpaolini	Massimo	25,37%
24	Forza Italia	Rama	Samantha Coelati	18,35%
presidenti non eletti	Forza Italia	Giulianini	Giuliano	
1	Italia dei Valori - Di Pietro Occhetto	Padalino	Antonino	6,67%
4	Partito di Rifondazione comunista	Pizzagalli	Sandro	9,41%
20	Partito di Rifondazione comunista	Conti	Cristian	9,20%
2	verdi - sole che ride	Romani	Cesarino	7,51%

L'insieme dei gruppi che sostenevano il presidente eletto Ferdinando Fabbri ha conseguito il 66,6% dei seggi del consiglio provinciale e le restanti liste il 33,3%.

All'interno della maggioranza i Democratici di Sinistra sono presenti con 9 seggi pari al 37,5% dei 24 disponibili, seguiti dalla Margherita e Rifondazione Comunista con 2 seggi pari a 8,3%, e da Verdi Sole che ride e Italia dei Valori con 1 seggio ciascuno (4,2% dei seggi)



I collegi che hanno maggiormente contribuito alla elezione del nuovo consiglio provinciale sono stati:

- il collegio n. 4 (Misano Adriatico) che ha eletto 3 consiglieri provinciali,
  - il collegio n.1 (Bellaria - Igea Marina)
  - il collegio n. 9 (Rimini I)
  - il collegio n. 17 (Rimini IX)
  - il collegio n. 20 (San Giovanni in Marignano)
  - il collegio n. 24 (Verucchio)
- che hanno eletto 2 consiglieri ciascuno.

COLLEGIO	LISTA	COGNOME CANDIDATO ELETTO	NOME CANDIDATO ELETTO	PERCENTUALE VOTI SUI VOTI DEL COLLEGIO (CIFRA INDIVIDUALE OTTENUTA)
1	Italia dei Valori - Di Pietro Occhetto	Padalino	Antonino	6,67%
1	Forza Italia	Rizzuti	Dario	25,72%
2	verdi - sole che ride	Romani	Cesarino	7,51%
3	Democratici di Sinistra	Crescentini	Ivonne	40,30%
4	Partito di Rifondazione comunista	Pizzagalli	Sandro	9,41%
4	Democratici di Sinistra	Tirafferri	Sandro	36,79%
4	Comunisti Italiani	Piccioni	Fabrizio	5,46%
6	Democratici di Sinistra	Santi	Riziero	41,14%
8	Democratici di Sinistra	Bondoni	Marcella	39,74%
9	Alleanza nazionale	Di Lorenzo	Claudio	15,39%
9	Forza Italia	Miserocchi	Fabrizio	32,18%
11	Democrazia e Libertà - La Margherita	Guidetti	Maria Raffaella	10,51%
13	Forza Italia	Angelotti	Maria Laura	26,54%
17	Democrazia e Libertà - La Margherita	Zavatta	Fabio	11,03%
17	Forza Italia	Pierpaolini	Massimo	25,37%
19	Democratici di Sinistra	Gobbi	Lino	34,38%
20	Partito di Rifondazione comunista	Conti	Cristian	9,20%
20	Democratici di Sinistra	Funelli	Sergio	39,38%
22	Democratici di Sinistra	Pecci	Giorgio	38,57%
23	Democratici di Sinistra	Grossi	Leonina	31,39%
24	Forza Italia	Rama	Samantha Coelati	18,35%
24	Democratici di Sinistra	Giovagnoli	Sergio	39,49%
presidenti non eletti	Alleanza nazionale	Airauda	Filippo	
presidenti non eletti	Forza Italia	Giulianini	Giuliano	

Sempre in una lettura di genere si nota che tra gli eletti ci sono 6 donne (3 elette nella lista DS, 2 in Forza Italia e 1 nella Margherita).

**L'età media** degli eletti 46,13 anni, l'età minima è 21 anni e l'età massima è pari a 66 anni.

	numero	età media	età massima	età minima	età più frequente
consiglieri eletti uomini	16	46,18	66	21	53
consiglieri eletti donne	6	46	55	30	54
totale	22	46,13	66	21	53

Essendo la carica di assessore provinciale incompatibile con la carica di consigliere provinciale i due consiglieri eletti (Marcella Bondoni - DS e Cesarino Romani - Verde Sole che ride) che hanno assunto l'incarico di assessori nella nuova Giunta Provinciale

sono cessati dalla carica di consigliere e al loro posto sono subentrati i candidati che nella medesima lista seguono primi non eletti:

- per i DS Marco Gobbi
- per i Verdi Sole che ride Luigino Garattoni

## I CANDIDATI AL CONSIGLIO PROVINCIALE

Per le elezioni del 12-13 giugno 2004 si sono presentati nei 24 collegi provinciali corrispondenti ai 24 seggi del consiglio, solo 291 candidati suddivisi tra le varie liste. Tranne che i “Democratici di Sinistra” che hanno presentato un candidato diverso in ogni collegio, gli altri gruppi hanno presentato gli stessi candidati in più collegi.

In generale “La Margherita” e “Verdi sole che ride” hanno presentato 22 candidati (per lista), altre 9 liste hanno presentato solo 20 candidati su 24 possibili (56,25%).

Ha candidato solo 10 persone la lista FDE, 12 persone “Fiamma Tricolore”, 14 persone la “Lista Verde Alternativa” e 15 i “Comunisti Italiani”.

LISTE	uomini		donne		totale candidati	
	v.a.	v. %	v.a.	v. %		
Alleanza Nazionale	16	80,0%	4	20,0%	20	100,0%
Comunisti Italiani	13	86,7%	2	13,3%	15	100,0%
Democratici di Sinistra	16	66,7%	8	33,3%	24	100,0%
Democrazia e Libertà - La Margherita	21	95,5%	1	4,5%	22	100,0%
FDE	8	80,0%	2	20,0%	10	100,0%
Fiamma Tricolore	10	83,3%	2	16,7%	12	100,0%
Forza Italia	14	77,8%	4	22,2%	18	100,0%
Italia dei Valori - Di Pietro Occhetto	10	50,0%	10	50,0%	20	100,0%
Lega Nord	15	93,8%	1	6,3%	16	100,0%
Lista Verde Alternativa	9	64,3%	5	35,7%	14	100,0%
Nuovo PSI	19	90,5%	2	9,5%	21	100,0%
Partito di Rifondazione Comunista	16	80,0%	4	20,0%	20	100,0%
Riformisti	16	80,0%	4	20,0%	20	100,0%
Socialisti e Popolari	14	87,5%	2	12,5%	16	100,0%
UDC	16	76,2%	5	23,8%	21	100,0%
Verdi - Sole che Ride	18	81,8%	4	18,2%	22	100,0%
<b>TOTALE CANDIDATI</b>	<b>231</b>	<b>79,4%</b>	<b>60</b>	<b>20,6%</b>	<b>291</b>	<b>100,0%</b>

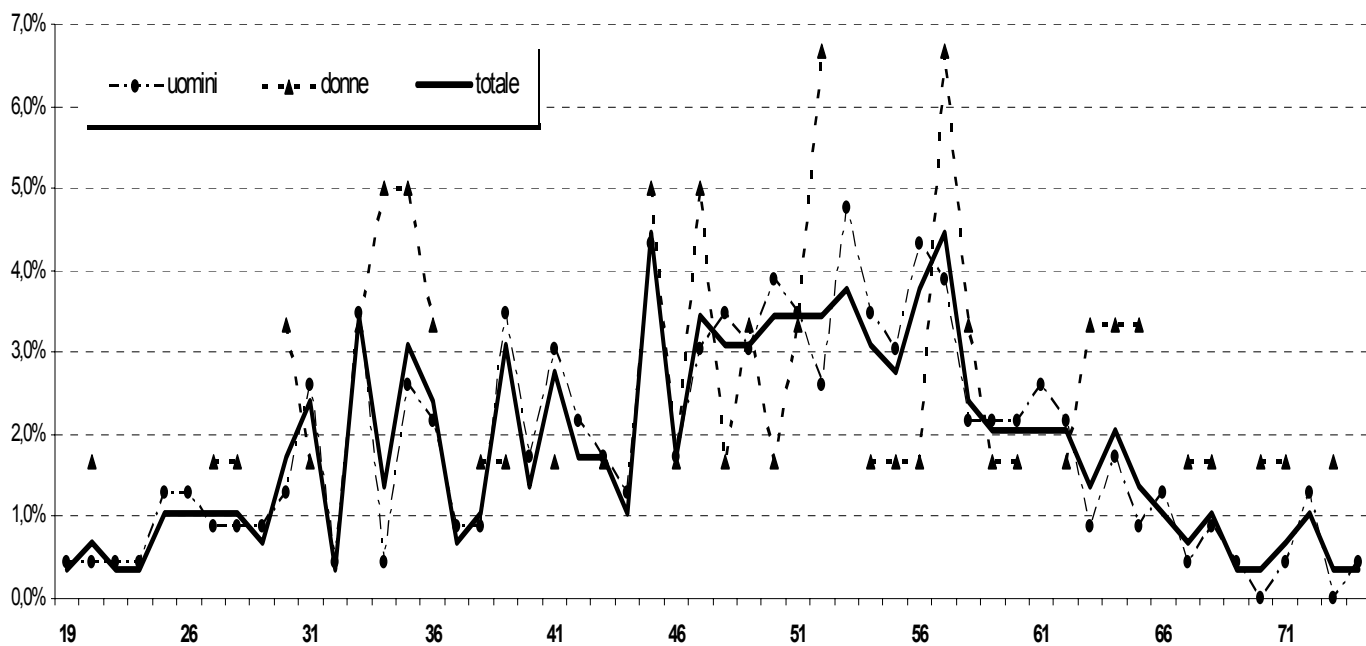
Complessivamente il 79,4% dei candidati sono uomini, ma la percentuale si diversifica all'interno delle varie liste, ad es. la lista “Italia dei Valori” è quella che ha la percentuale di donne candidate più elevata (50%). Mentre nelle liste “La Margherita”, “Lega Nord”, “Nuovo Psi” la rappresentanza femminile è rimasta al di sotto del 10%.

Da rilevare che nel gruppo dei Democratici di Sinistra la percentuale delle candidature femminili si è mantenuta anche per le elette. Circa 33% sia il numero delle donne candidate che il numero delle elette.

Una lettura per sesso ed età dei candidati consiglieri mostra una certa omogeneità tra uomini e donne, con un'età media di poco più di 48 anni

	UOMINI	DONNE	TOTALE
TOTALE CANDIDATI	231	60	291
Età media	47,94	48,87	48,13
Età più bassa	19	21	19
Età più alta	82	81	82
Età più frequente	53	52 e 57	45 e 57

**distribuzione per età dei candidati nel complesso e per sesso**



La maggiore difformità sui valori dell'età la si riscontra invece, come si può osservare nella tabella seguente, all'interno delle varie liste.

LISTA		UOMINI	DONNE	TOTALE
Alleanza Nazionale	Numero candidati	16	4	20
	Media di eta	44,44	47,25	45,00
	Min di eta	31	30	30
	Max di eta	58	65	65
Comunisti Italiani	Numero candidati	13	2	15
	Media di eta	43,69	35,50	42,60
	Min di eta	27	28	27
	Max di eta	66	43	66
Democratici di Sinistra	Numero candidati	16	8	24
	Media di eta	49,44	48,75	49,21
	Min di eta	25	30	25
	Max di eta	64	56	64
Democrazia e Libertà - La Margherita	Numero candidati	21	1	22
	Media di eta	49,05	52,00	49,18
	Min di eta	26	52	26
	Max di eta	69	52	69
FDE	Numero candidati	8	2	10
	Media di eta	48,88	41,50	47,40
	Min di eta	33	33	33
	Max di eta	62	50	62
Fiamma Tricolore	Numero candidati	10	2	12
	Media di eta	46,40	31,00	43,83
	Min di eta	19	27	19
	Max di eta	68	35	68
Forza Italia	Numero candidati	14	4	18
	Media di eta	46,79	35,50	44,28
	Min di eta	29	21	21
	Max di eta	60	51	60
Italia dei Valori - Di Pietro Occhetto	Numero candidati	10	10	20
	Media di eta	48,60	54,10	51,35
	Min di eta	21	34	21
	Max di eta	73	71	73
Lega Nord	Numero candidati	15	1	16
	Media di eta	43,47	47,00	43,69
	Min di eta	22	47	22
	Max di eta	63	47	63
Lista verde alternativa	Numero candidati	9	5	14
	Media di eta	43,11	51,20	46,00
	Min di eta	25	34	25
	Max di eta	73	67	73
Nuovo PSI	Numero candidati	19	2	21
	Media di eta	54,79	49,50	54,29
	Min di eta	26	35	26
	Max di eta	82	64	82
Partito di Rifondazione comunista	Numero candidati	16	4	20
	Media di eta	44,50	45,75	44,75
	Min di eta	26	31	26
	Max di eta	67	70	70
Riformisti	Numero candidati	16	4	20
	Media di eta	48,94	49,25	49,00
	Min di eta	25	41	25
	Max di eta	66	63	66
Socialisti e Popolari	Numero candidati	14	2	16
	Media di eta	48,29	46,00	48,00
	Min di eta	33	35	33
	Max di eta	68	57	68
UDC	Numero candidati	16	5	21
	Media di eta	53,50	65,40	56,33
	Min di eta	41	52	41
	Max di eta	73	81	81
Verdi - sole che ride	Numero candidati	18	4	22
	Media di eta	48,33	50,25	48,68
	Min di eta	31	45	31
	Max di eta	60	57	60