



**PROVINCIA
DI RIMINI**

 Provincia di Rimini



SISTEMA DEGLI OSSERVATORI PROVINCIALI
sistema integrato di dati e informazioni sul territorio

OSSERVATORIO FENOMENI MIGRATORI ANNO 2008

A cura di :**Rossella Salvi, Cristina Biondi**
Servizio Statistica – Provincia di Rimini

GLI STRANIERI RESIDENTI



al 1° gennaio 2008 i *cittadini stranieri* residenti in provincia sono **22.545**, 2.766 in più rispetto all'anno scorso (+14%) e rappresentano di 7,6% della popolazione residente.

125 sono gli stati esteri rappresentati sul nostro territorio, tra i primi 10 troviamo l'Albania (26,4%), la Romania (10,2%), l'Ucraina (8,3%), la Cina (6,3%), il Marocco (5,9%), il Senegal (5,2%), la Macedonia (4,6%) e la Tunisia (3,8%).

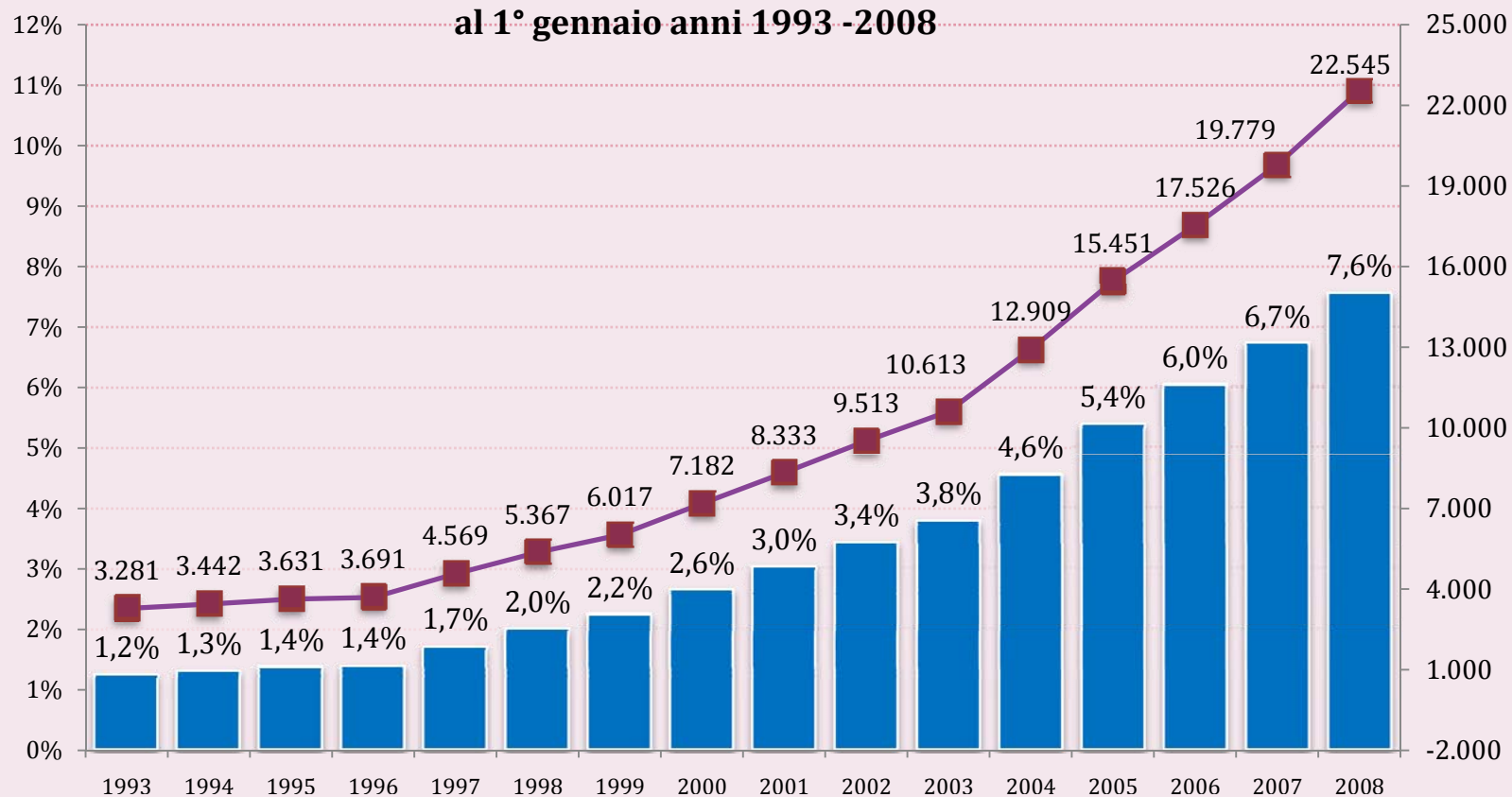
Nel 2007 (ingresso della Romania nell'Unione Europea) c'è stato uno straordinario incremento di cittadini Romeni, quasi raddoppiati rispetto all'anno precedente (da 1.267 a 2.292).

NAZIONALITA'	2007		2008		VARIAZIONE % 2008 SU 2007
	V.A	V.%	V.A	V.%	
ALBANIA	5414	27,4%	5961	26,4%	10,1%
UCRAINA	1632	8,3%	1932	8,6%	18,4%
CINA	1339	6,8%	1411	6,3%	5,4%
ROMANIA	1267	6,4%	2292	10,2%	80,9%
MAROCOCCO	1168	5,9%	1333	5,9%	14,1%
SENEGAL	1150	5,8%	1164	5,2%	1,2%
MACEDONIA	971	4,9%	1047	4,6%	7,8%
TUNISIA	788	4,0%	849	3,8%	7,7%

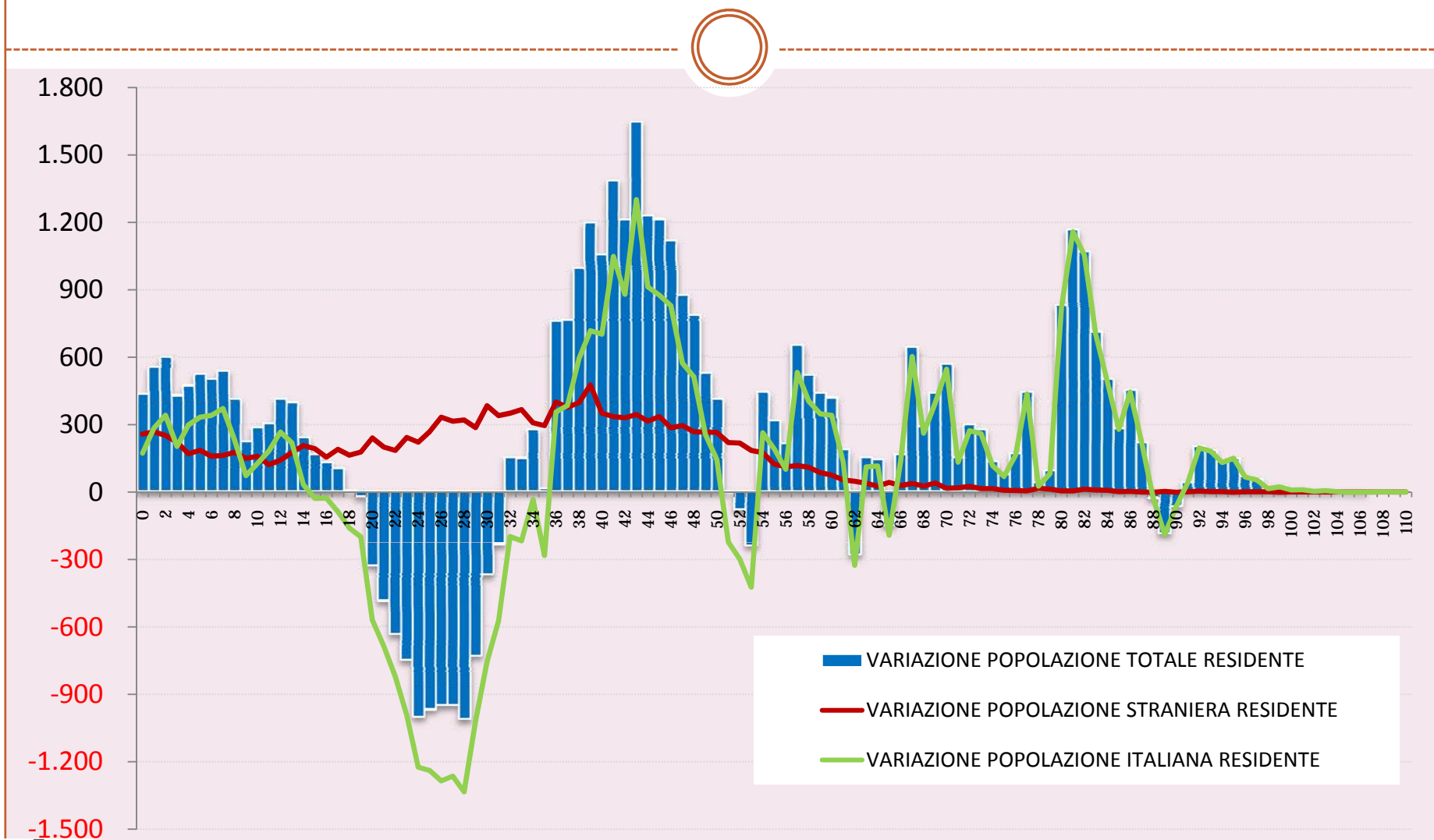


L'EVOLUZIONE NEGLI ANNI

**POPOLAZIONE RESIDENTE NON ITALIANA E PESO PERCENTUALE DELLA
STESSA SULLA POPOLAZIONE RESIDENTE COMPLESSIVA
al 1° gennaio anni 1993 -2008**



Variazione popolazione residente, italiana e straniera, per singolo anno di età – dati 1° gennaio 2000-2008



COME CAMBIANO LE CITTADINANZE

NAZIONALITÀ	2008	%	NAZIONALITÀ	2000	%	NAZIONALITÀ	1991	%
Albania	5.961	26,4%	Albania	1.389	19%	San Marino	1.308	46%
Romania	2.292	10,2%	San Marino	706	10%	Germania	172	6%
Ucraina	1.932	8,6%	Senegal	533	7%	Tunisia	134	5%
Cina	1.411	6,3%	Marocco	488	7%	Regno Unito	134	5%
Marocco	1.333	5,9%	Cina	461	6%	Francia	107	4%
Senegal	1.164	5,2%	Tunisia	350	5%	Svizzera	76	3%
Macedonia	1.065	4,7%	Germania	205	3%	Cina	59	2%
Tunisia	849	3,8%	Macedonia	200	3%	Paesi Bassi	52	2%
San Marino	496	2,2%	Regno Unito	183	3%	Stati Uniti America	51	2%
Moldavia	466	2,1%	Serbia e Montenegro	174	2%	Belgio	50	2%
Polonia	439	1,9%	Romania	165	2%	Marocco	49	2%
Russia	422	1,9%	Brasile	161	2%	Argentina	46	2%
Peru	397	1,8%	Francia	137	2%	Senegal	43	1%
Ecuador	296	1,3%	Polonia	126	2%	Austria	43	1%
Bulgaria	277	1,2%	Russia	126	2%	Filippine	41	1%
Totale prime 15	18.800	83,4%	Totale prime 15	5.404	75,2%	Totale prime 15	2.365	82%
Altri Paesi	3.745	16,6%	Altri Paesi	1.778	24,8%	Altri Paesi	507	18%
TOTALE PROVINCIA	22.545	100,0%	TOTALE PROVINCIA	7.182	100%	TOTALE PROVINCIA	2.872	100%

125 paesi rappresentati

121 paesi rappresentati

74 paesi rappresentati



MAGGIORI AREE DI PROVENIENZA



Quasi la metà dei residenti stranieri (**10.922** pari al 48,4% del totale) ha come Paese di cittadinanza un **paese europeo extra comunitario**, in particolare Albania, Ucraina e Macedonia.

I cittadini provenienti dall'**Unione Europea** sono quasi il 20% degli stranieri residenti (**4.234 persone**), di questi oltre 2.500 provengono da uno dei "Paesi UE di nuova adesione" (solo i rumeni sono 2.292).

Anche la **componente Africana** fa sentire il proprio peso: sono ben il 17% (**3.800 persone**) tra cui in particolare marocchini, senegalesi e tunisini.

I cittadini **provenienti dall'Asia** sono l'8,5% degli stranieri residenti (**1.921 persone**) di questi quasi 1.500 sono cittadini cinesi.



UE ed EXTRA UE

PRIME 5 NAZIONALITA' RAPPRESENTATE

AMBITO TERRITORIALE	PRIME 5 NAZIONALITA' RAPPRESENTATE	DISTRETTO NORD	DISTRETTO SUD	TOTALE PROVINCIA
UE 27	Romania	1.512	780	2.292
	Polonia	305	134	439
	Bulgaria	164	113	277
	Germania	123	113	236
	Regno Unito	96	93	189
EXTRA UE	Albania	4.011	1.950	5.961
	Ucraina	1.286	646	1.932
	Cina	1.115	296	1.411
	Marocco	978	355	1.333
	Senegal	843	321	1.164
TOTALE	Albania	4.011	1.950	5.961
	Romania	1.512	780	2.292
	Ucraina	1.286	646	1.932
	Cina	1.115	296	1.411
	Marocco	978	355	1.333



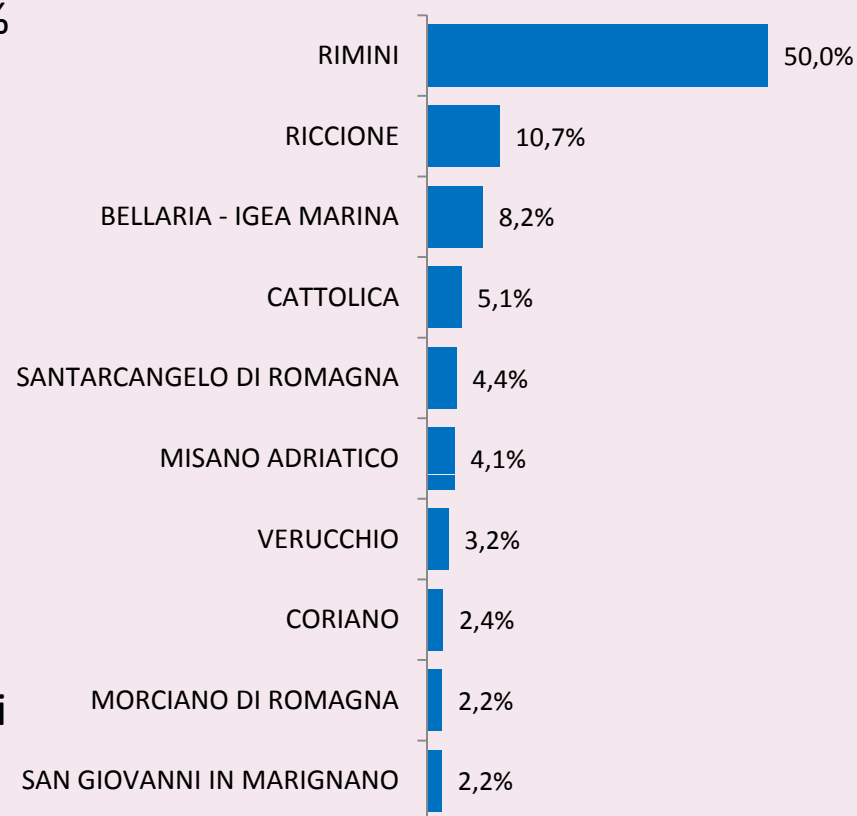
L'INSEDIAMENTO SUL TERRITORIO

La metà degli stranieri risiede nel comune capoluogo (11.275 individui), comune nel quale la componente straniera rappresenta l'8% della popolazione complessiva.

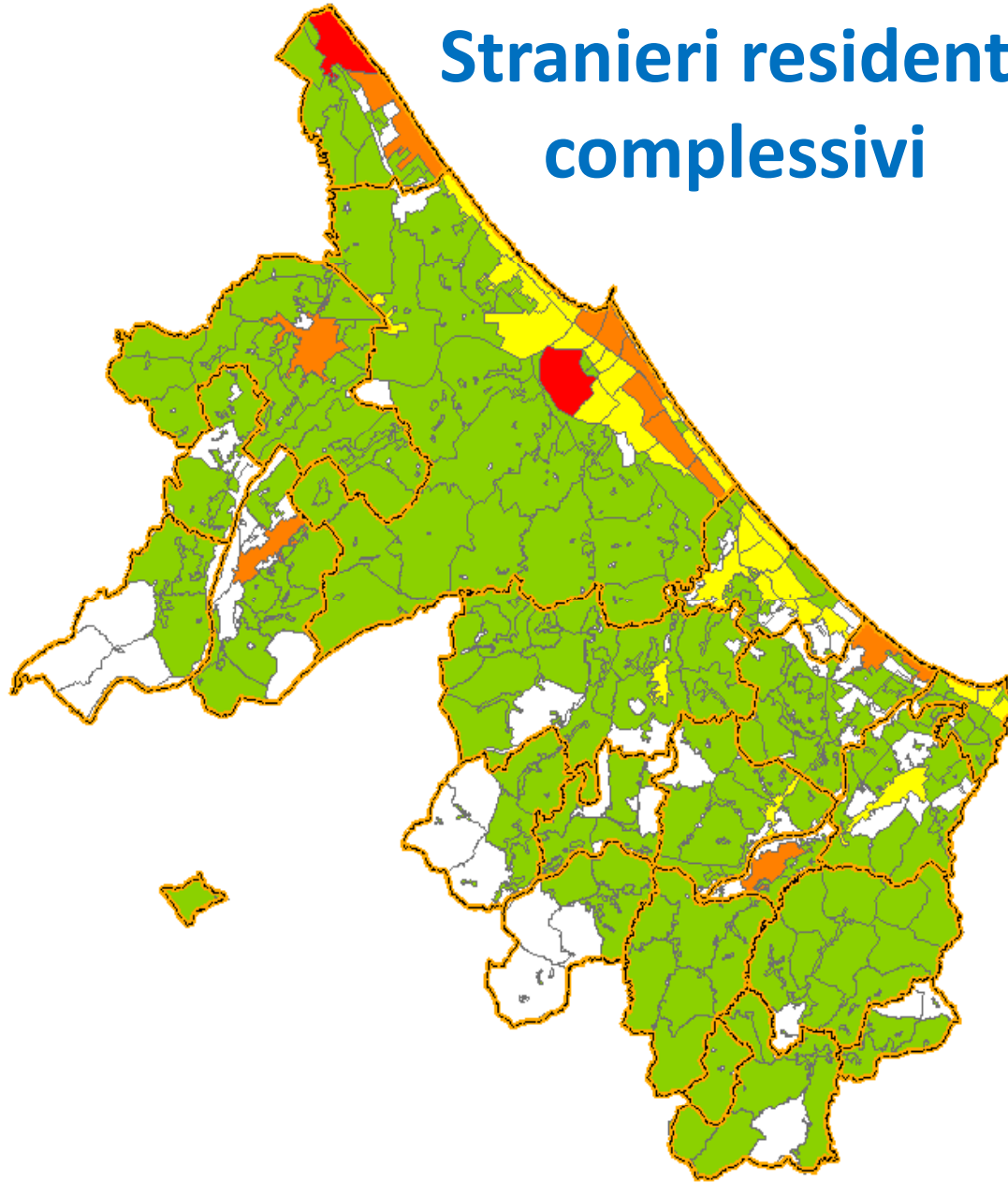
Nei comuni di Bellaria e Cattolica la componente straniera è cresciuta nell'ultimo anno del 24% e 25% e rappresenta rispettivamente il 10% e il 7% della popolazione residente complessiva.

Anche comuni più piccoli, finora meno toccati dal fenomeno, negli ultimi anni hanno visto crescere notevolmente la componente straniera: Montecolombo (+40%), San Giovanni in Marignano (+35,4%) e Montescudo (+25%)

IN QUALI COMUNI VIVONO GLI STRANIERI RESIDENTI – TOP 10



Stranieri residenti complessivi



Legenda:

Stranieri su Residenti stranieri totali

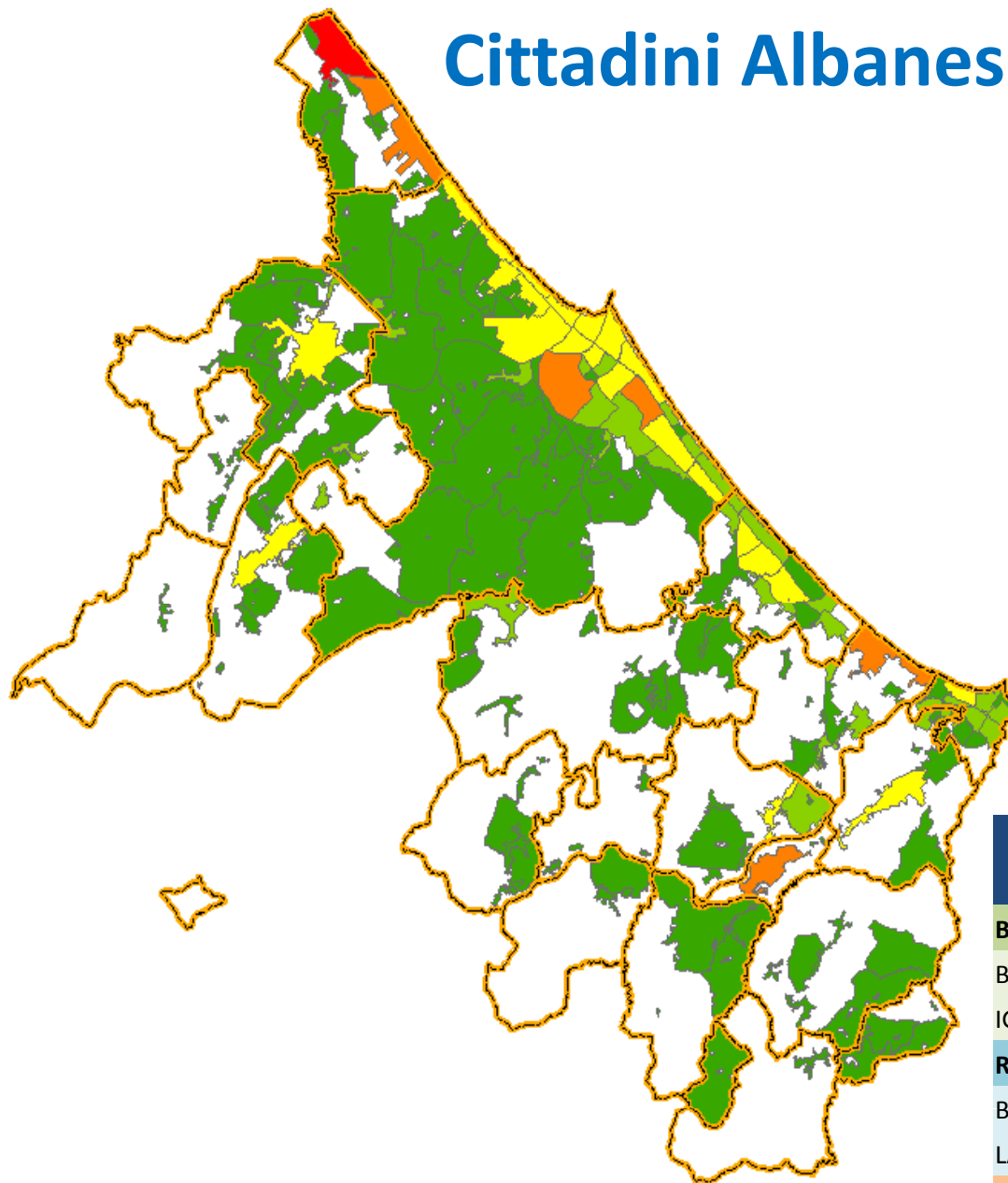
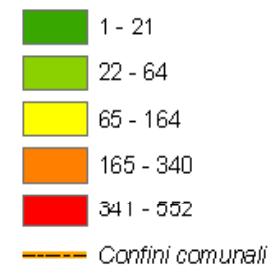
- nessun straniero residente
- fino a 0,5%
- da 0,6% a 2%
- da 2,1% a 4%
- oltre il 4%
- Confini comunali

COMUNE E AREA	TOTALE STRANIERI RESIDENTI	% SU TOTALE STRANIERI
BELLARIA IGEA MARINA		
BELLARIA	1.057	4,7%
IGEA MARINA	703	3,1%
RIMINI		
BORGOMAZZINI	1.011	4,5%
LAGOMAGGIO	783	3,5%
GHETTO TURCO	700	3,1%
MARINA CENTRO	558	2,5%
VERUCCHIO		
VILLA VERUCCHIO	556	2,5%
MISANO ADRIATICO		
MISANO CENTRO	541	2,4%
SANTARCANGELO DI ROMAGNA		
SANTARCANGELO	529	2,3%

Cittadini Albanesi

Legenda:

Stranieri per nazionalità: Albania



COMUNE E AREA	ALBANESI	% SU TOTALE ALBANESI
BELLARIA IGEA MARINA		
BELLARIA	552	9,3%
IGEA-MARINA	340	5,7%
RIMINI		
BORGO MAZZINI	255	4,3%
LAGOMAGGIO	207	3,5%
MISANO ADRIATICO	241	4,0%

Cittadini Rumeni

Legenda:

Stranieri per nazionalità: Romania

1 - 7

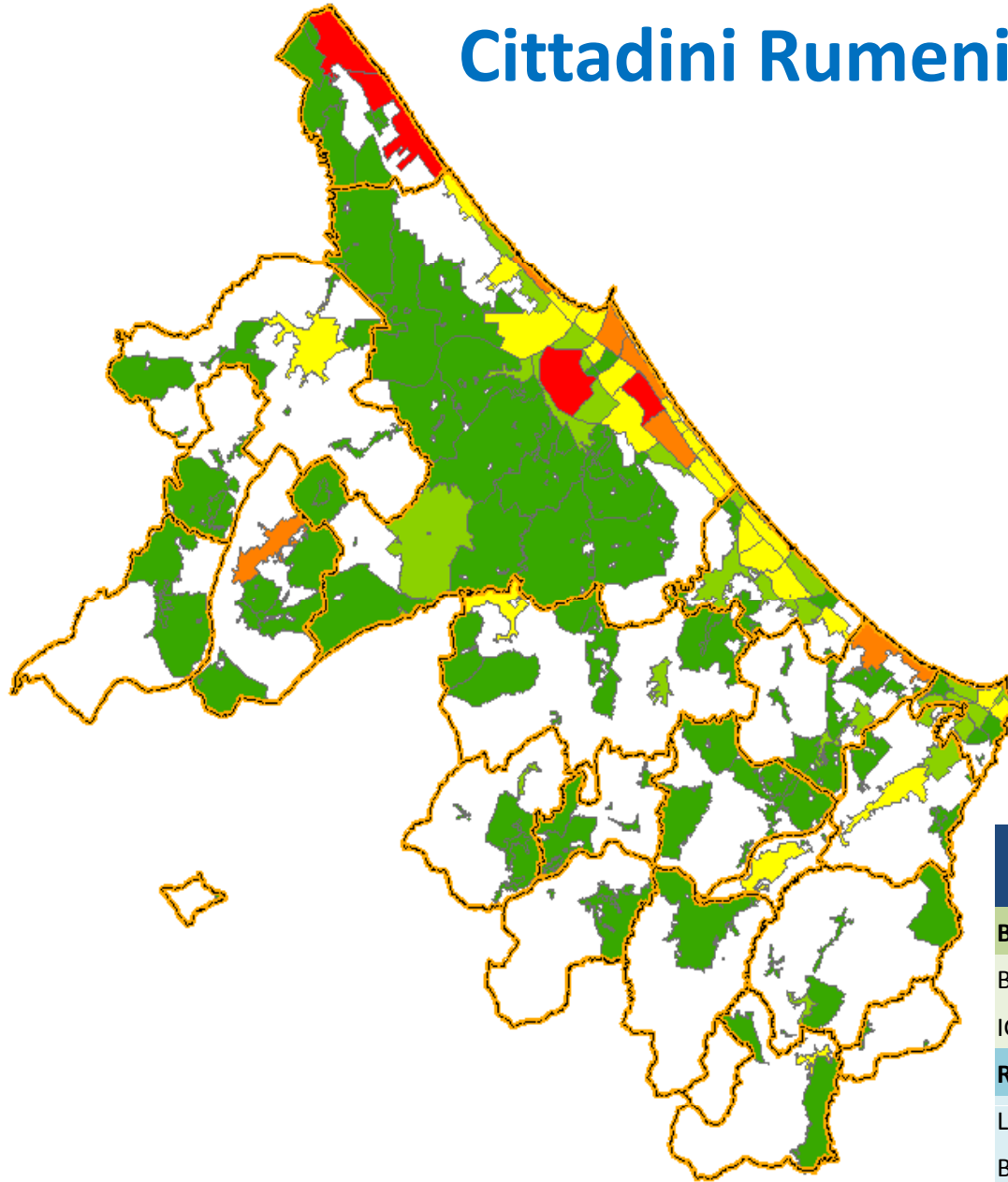
8 - 21

22 - 42

43 - 80,

81 - 117

--- Confini comunali



COMUNE E AREA	RUMENI	% SU TOTALE RUMENI
BELLARIA IGEA MARINA		
BELLARIA	114	5,0%
IGEA-MARINA	89	3,9%
RIMINI		
LAGOMAGGIO	117	5,1%
BORGO MAZZINI	106	4,6%
GHETTO TURCO	80	3,5%

Cittadini Ucraini

Legenda:

Stranieri per nazionalità: Ucraina

1 - 5

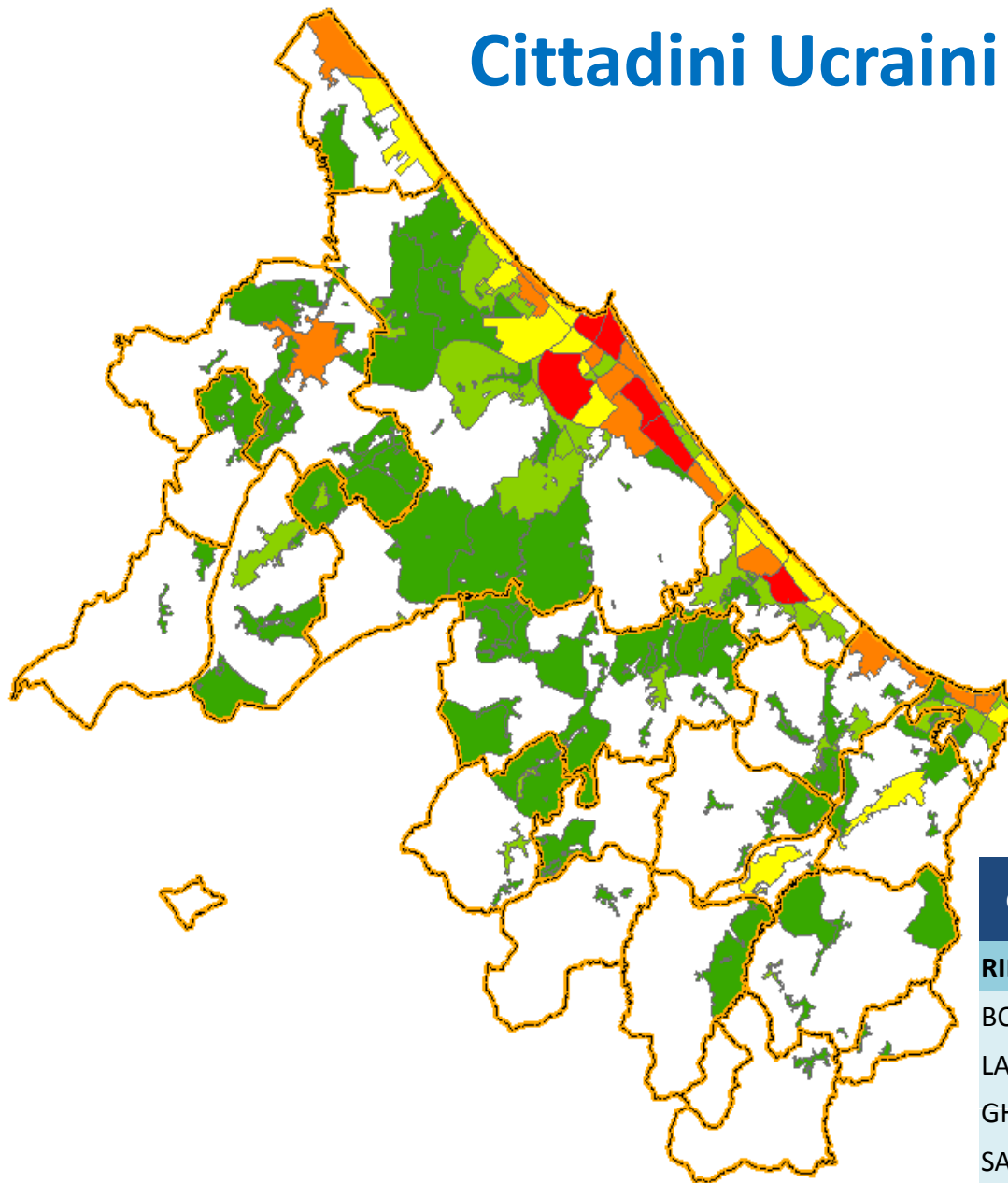
6 - 16

17 - 31

32 - 56

57 - 108

Confini comunali



COMUNE E AREA	UCRAINI	% SU TOTALE UCRAINI
RIMINI		
BORGO MAZZINI	108	5,6%
LAGOMAGGIO	79	4,1%
GHETTO TURCO	71	3,7%
SAN GIULIANO MARE	71	3,7%
MARINA CENTRO	69	3,6%

Cittadini Cinesi

Legenda:

Stranieri per nazionalità: Cina

1 - 8

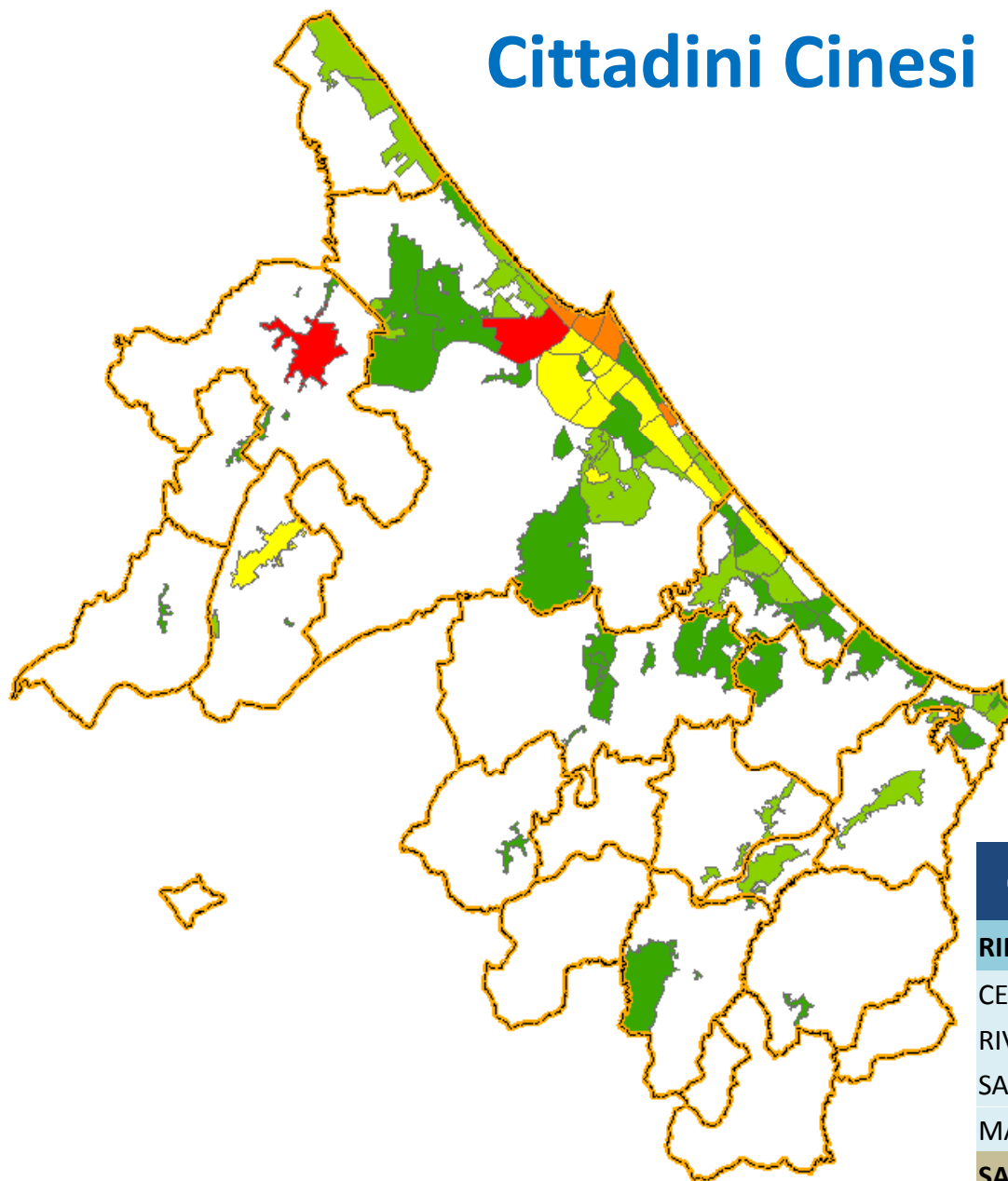
9 - 23

24 - 46

47 - 73

74 - 106

Confini comunali



COMUNE E AREA	CINESI	% SU TOTALE CINESI
RIMINI		
CELLE	106	7,5%
RIVABELLA	73	5,2%
SAN GIULIANO MARE	67	4,7%
MARINA CENTRO	62	4,4%
SANTARCANGELO DI ROMAGNA		
SANTARCANGELO	100	7,1%

Cittadini Senegalesi

Legenda:

Stranieri per nazionalità: Senegal

1 - 9

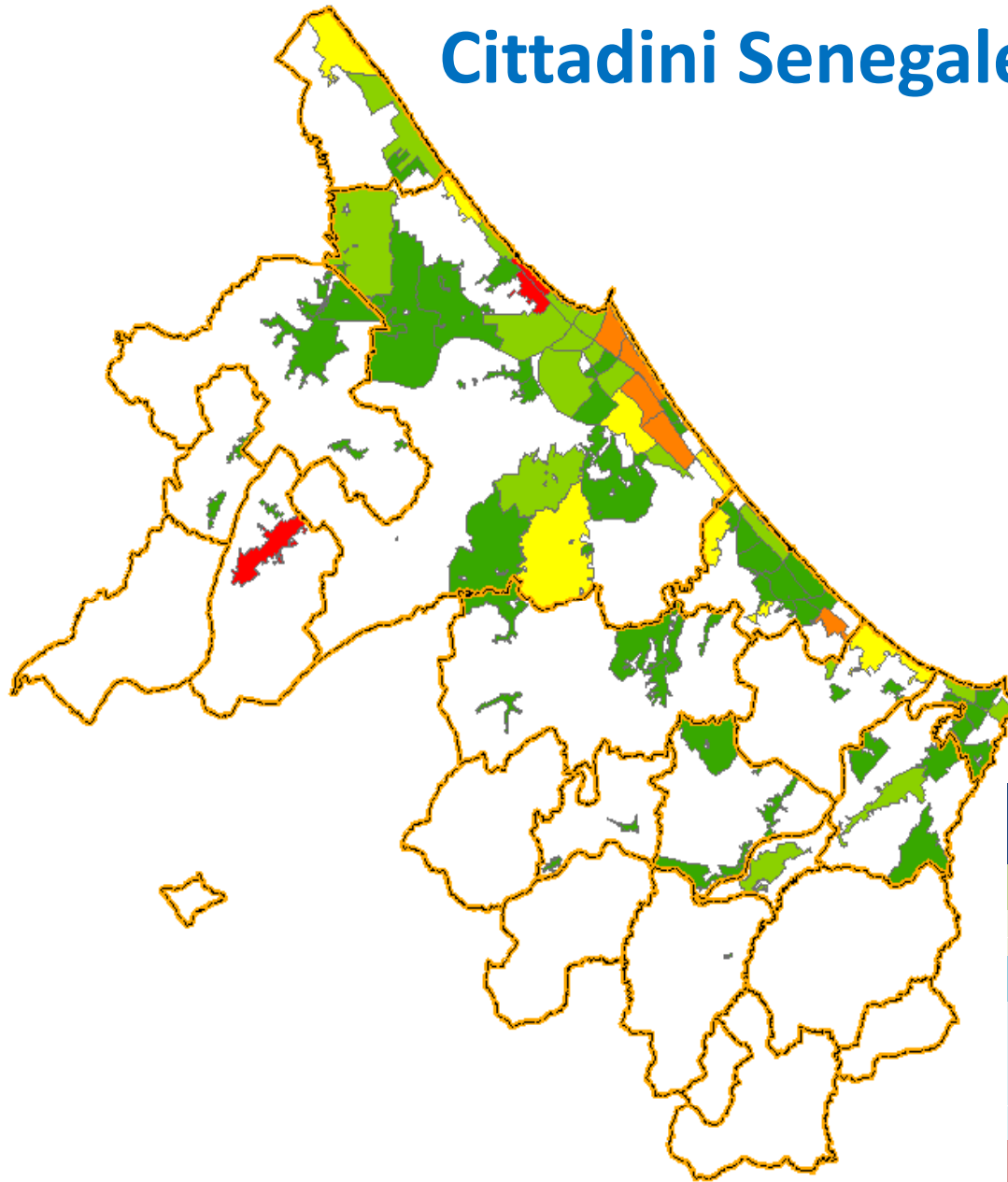
10 - 21

22 - 31

32 - 47

48 - 86

--- Contorni comunali



COMUNE E AREA	SENEGALES	% SU TOTALE SENEGALES
VERUCCHIO		
VILLA VERUCCHIO	76	6,5%
RIMINI		
VISERBA	86	7,4%
SACRAMORA	73	6,3%
MARINA CENTRO	47	4,0%
RICCIONE		
FONTANELLE	44	3,8%

Cittadini Marocchini

Legenda:

Stranieri per nazionalità: Marocco

1 - 4

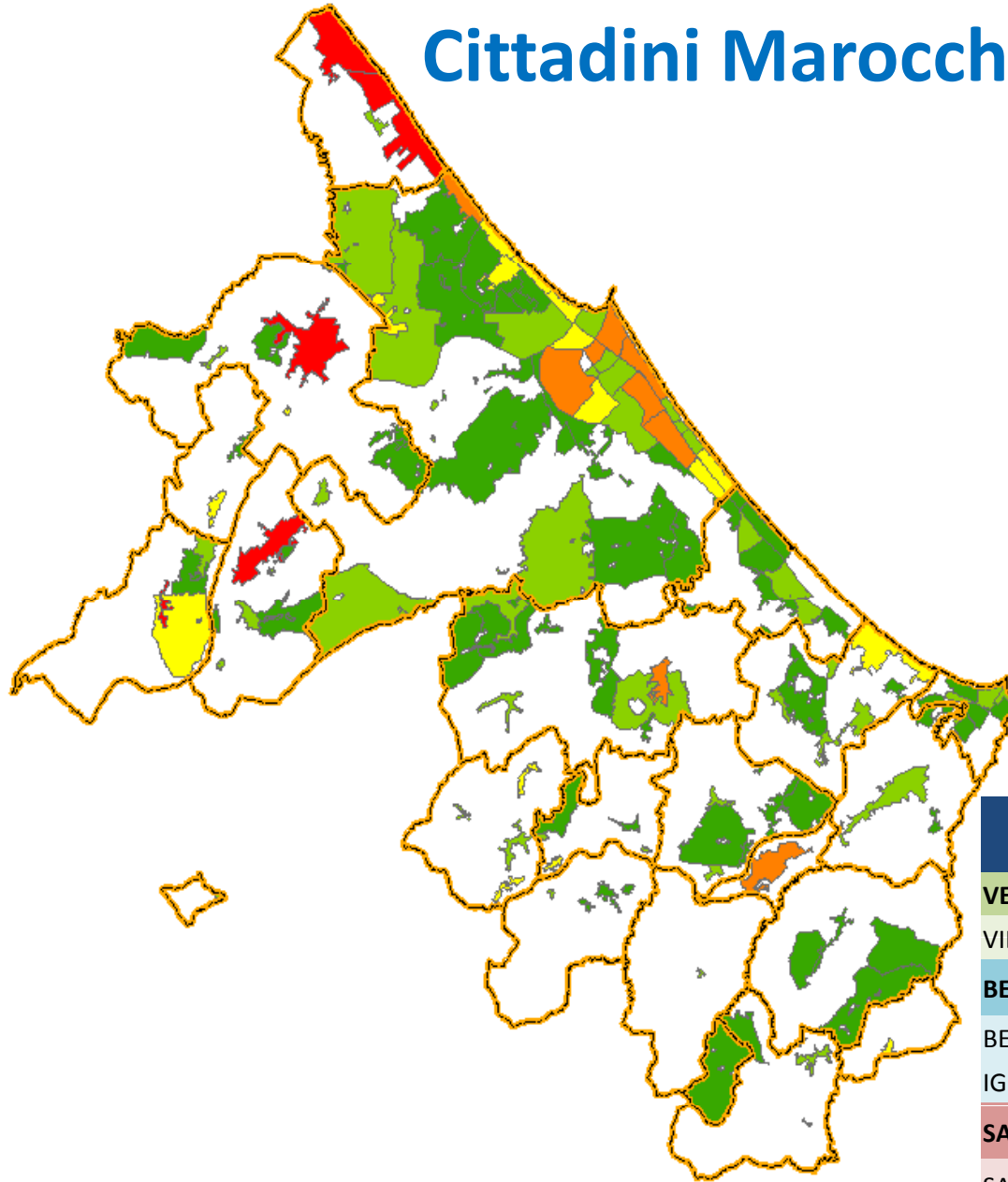
5 - 11

12 - 22

23 - 35

36 - 75

Confini comunali



COMUNE E AREA	MAROCCHINI	% SU TOTALE MAROCCHINI
VERUCCHIO		
VILLA VERUCCHIO	60	4,5%
BELLARIA IGEA MARINA		
BELLARIA	54	4,1%
IGEA-MARINA	48	3,6%
SANTARCANGELO		
SANTARCANGELO	75	5,6%
TORRIANA		
TORRIANA	54	4,1%

LE SECONDE GENERAZIONI

2.527 sono i residenti stranieri nati in Italia (escludendo i sammarinesi), di questi 80% è nato in uno dei 20 comuni della provincia. Solo nel 2007 sono nati **360** bambini stranieri (1,6% dei nati totali).

Essi costituiscono l'**11,2%** della popolazione residente straniera e rappresentano un segmento di popolazione in costante crescita.

Possiamo definirli la “*seconda generazione*”, infatti non sono immigrati, la cittadinanza straniera è dovuta solo al fatto di essere figli di genitori stranieri. Il 60% ha meno di 5 anni.

STRANIERI NATI IN ITALIA PER CLASSE DI ETA' E PAESE DI CITTADINANZA

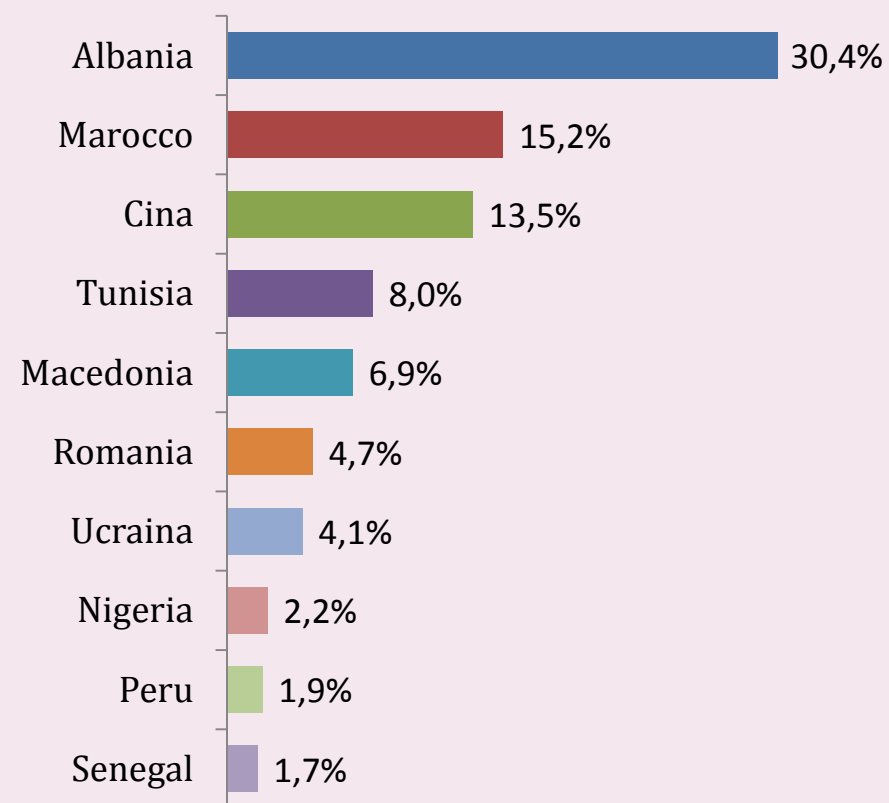
CLASSE DI ETA'	TOTALE	%	PAESI DI CITTADINANZA PIU' RAPPRESENTATI		
			1°	2°	3°
FINO A 4 ANNI	1.501	59,4%	ALBANIA (35%)	CINA (12%)	MAROCCO (10%)
DA 5 A 9 ANNI	715	28,3%	ALBANIA (40%)	CINA (14%)	MAROCCO (8%)
DA 10 A 13 ANNI	170	6,7%	ALBANIA (34%)	CINA (16,5%)	MAROCCO (10%)
DA 14 A 17 ANNI	90	3,6%	CINA (28%)	TUNISIA (15,6%)	ALBANIA (11%)
DA 18 A 23 ANNI	19	0,8%	CINA (21%)	TUNISIA (21%)	REGNO UNITO (16%)
24 ANNI E OLTRE	32	1,3%	GERMANIA (22%)	FRANCIA (12,5%)	SVIZZERA (12,5%)
TOTALE	2.527	100,0%	ALBANIA (35%)	CINA (13%)	MAROCCO (9%)



STRANIERI NATI del 2007

Tra i neonati non italiani le nazionalità prevalenti sono quella **albanese**, **marocchina**, **cinese**, **tunisina** e **macedone**.

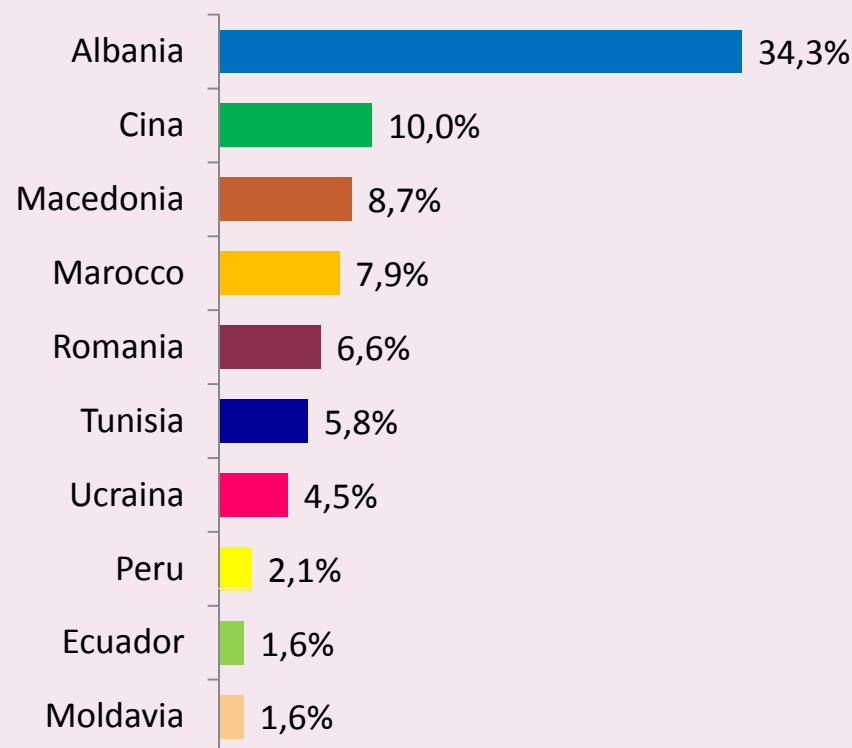
Nazionalità prevalenti tra i neonati non italiani del 2007



MINORENNI STRANIERI

Complessivamente, i minorenni stranieri, sono 4.514, il 55% di questi sono nati in Italia, mentre la restante parte è arrivata nel nostro paese al seguito dei genitori. Tra questi le nazionalità prevalenti sono quella **albanese**, **cinese**, **macedone**, **marocchina** e **Rumena**.

Nazionalità prevalenti tra i minorenni non italiani



STRANIERI E SCUOLA

Nell'anno scolastico 2007/2008 sono 3.686 gli stranieri iscritti nelle scuole riminesi (di cui quasi 700 Sammarinesi).

Il 96% degli stranieri iscritti frequenta scuole statali.

Prevalgono gli studenti albanesi, dell'Est Europa, sudamericani e cinesi.

Incidenza % studenti stranieri (esclusi i sammarinesi) iscritti nella scuola riminese sul totale degli iscritti

1999/2000	3,2%
2007/2008	8,7%

Alunni stranieri	scuole primarie	Sec . 1° grado	Sec. 2° grado	totale
Sammarinesi	8,7%	7,0%	84,3%	100,0%
Altre cittadinanze	36,2%	31,7%	32,1%	100,0%
Totale	36,2%	31,7%	32,1%	100,0%



STRANIERI E UNIVERSITA



POLO UNIVERSITARIO DI RIMINI

Serie storica degli iscritti totali e degli studenti non italiani (Dati al 31 luglio)

Anno Accademico

	2003/2004	2004/2005	2005/2006	2006/2007	2007/2008
Iscritti totali	4.862	5.218	5.469	5.615	5.663
di cui studenti non italiani	325	406	466	586	572
Incidenza degli studenti non italiani sul totale iscritti	6,7%	7,8%	8,5%	10,4%	10,1%
Principali nazioni di provenienza e numero di studenti	Albania (143) RSM (51) Grecia (14) Romania (14) Marocco (14)	Albania (159) RSM (78) Cina (15) Bulgaria (14) Jugoslavia (13)	Albania (162) RSM (97) Cina (24) Bulgaria (16) Romania (14)	Albania (176) RSM (117) Cina (30) Bulgaria (21) Russia (17)	Albania (170) RSM (119) Cina (52) Romania (21) Bulgaria (18)



AVVIATI AL LAVORO



Gli stranieri avviati a Rimini nel 2007 sono quasi **19 mila** e rappresentano il **27,7%** del totale delle persone assunte nell'anno.

Prevalenza femminile **59% donne** contro **41%** degli **uomini**

In 8 anni nel mercato del lavoro riminese l'incidenza di avviati stranieri è cresciuta di oltre 19 punti percentuali, attualmente quasi 1 avviato su 3 è straniero.

Il **29%** proviene dalla **Romania**, il **14,6%** dall'**Albania** e il **10,8%** dall'**Ucraina**

Emergono **Differenze di genere**, al variare del paese di provenienza:

Albania, Paesi africani e Cina netta prevalenza di uomini avviati al lavoro

Paesi dell'Est Europa, in particolare Ucraina, Polonia e Romania, elevata incidenza di donne avviate al lavoro

INCIDENZA % DI CITTADINI STRANIERI AVVIATI AL LAVORO

ANNI	MASCHI	FEMMINE	TOTALE
2000	6,8%	10,6%	8,6%
2003	15,1%	16,6%	15,9%
2004	18,9%	18,8%	18,9%
2005	21,0%	18,0%	19,6%
2006	25,0%	20,0%	23,1%
2007	30,3%	24,6%	27,7%



IMPRENDITORI STRANIERI

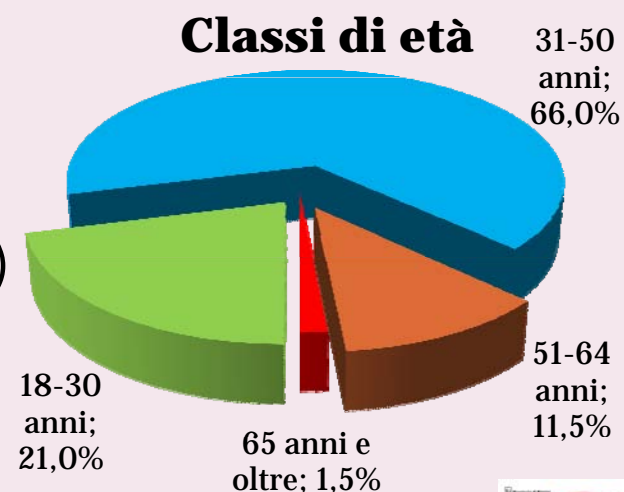
chi sono e da dove vengono

Tra gli stranieri residenti i titolari di ditte individuali sono quasi 2.500 (il 13% delle 19 mila imprese individuali iscritte alla locale CCIAA – dati Infocamere Stockview).

Prevalenza maschile **87% uomini** contro un **13%** di **donne**

Osservando la cittadinanza su un campione di 1.500 imprenditori stranieri (titolari di ditte individuali) emerge che:

- il **44,5%** proviene da **Paese Europei non comunitari** (in prevalenza Albania)
- **12,5%** proviene dai **Paesi neocomunitari** (in prevalenza Romania),
- **23%** dall'**Africa** (in prevalenza Senegal)
- **13%** dall'**Asia** (in prevalenza Cina)
- **4%** dall'**America** (in prevalenza Perù)
- **3%** dai **Paesi dell'UE a 15** (Germania e Regno unito)

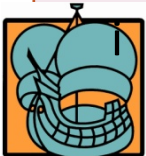


IMPRENDITORI STRANIERI

le specializzazioni settoriali

Principali settori di attività economica in cui operano gli imprenditori con cittadinanza straniera:

- **Costruzioni 51,6%**
(albanesi, rumeni, macedoni, tunisini)
- **Commercio ingrosso e dettaglio 32,5%**
(senegalesi, cinesi, marocchini)
- **Attività manifatturiere 6%**
(cinesi)
- **Trasporti, magazzinaggi e comunicazioni 3%**
(Albanesi)



GLI STRANIERI NELL'ARTIGIANATO

Nella provincia di Rimini le imprese iscritte all'Albo Artigiani sono oltre **11.300** (oltre 1/3 delle imprese complessive iscritte alla locale C.C.I.A.A) di queste il **7,3%** sono a titolarità straniera.

▪ Nel **95%** dei casi sono aziende con **titolare maschio** e solo nel **5%** dei casi **femmina**

▪ Le nazionalità più rappresentate sono quella *albanese, macedone, rumena, cinese, marocchina e tunisina*

Aziende artigiane con Titolari/soci stranieri per area geografica di cittadinanza

Unione Europea a 15	1,2%
Paesi neocomunitari	12,8%
Paesi europei non comunitari	62,8%
Paesi dell'Africa settentrionale	11,5%
Paesi dell'America Latina	4,7%
Paesi Asiatici	6,9%



Legenda:

— Confini comunali

Percentuale artigiani stranieri su totale aziende artigiane di titolarità straniera

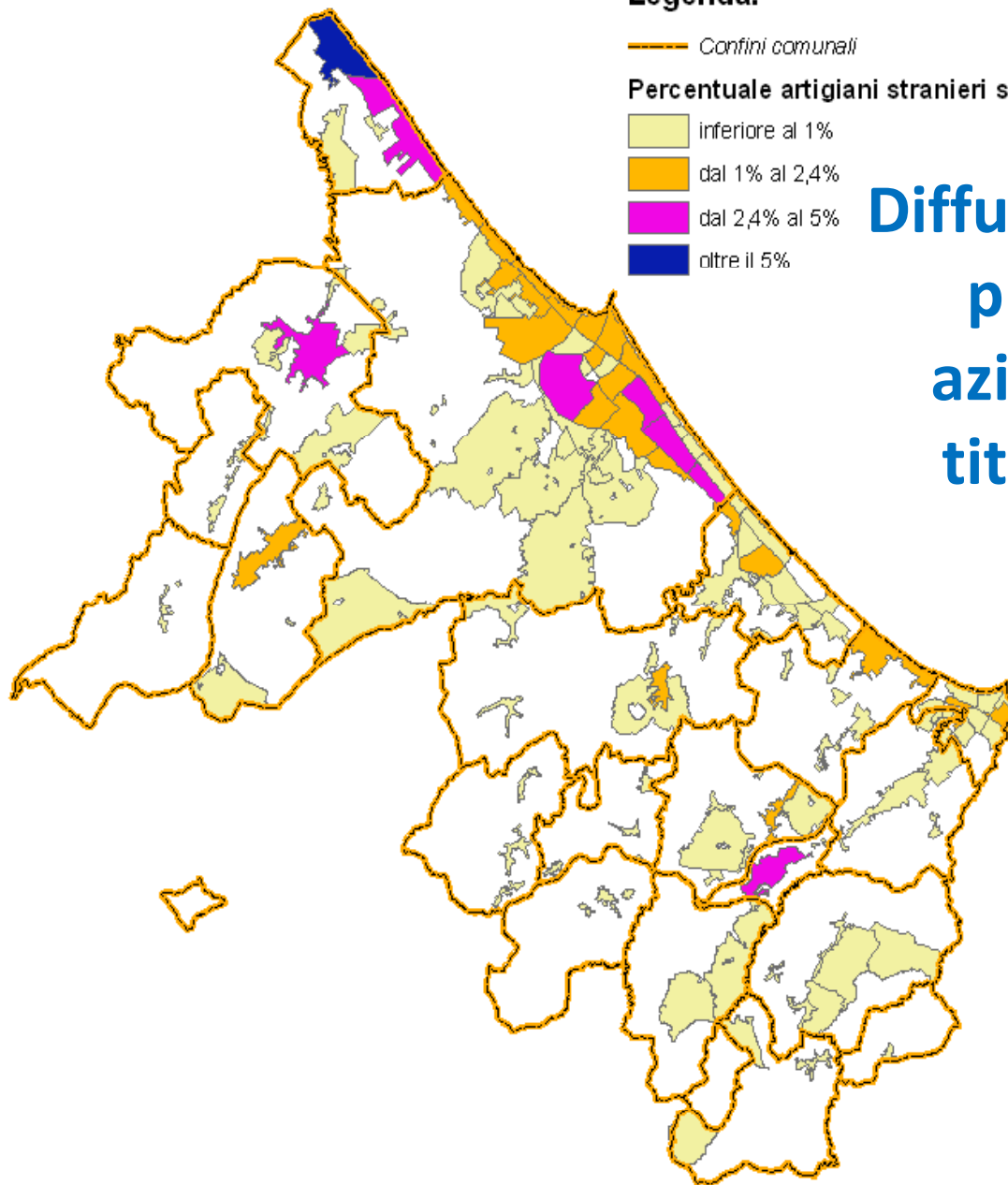
inferiore al 1%

dal 1% al 2,4%

dal 2,4% al 5%

oltre il 5%

Diffusione sul territorio provinciale delle aziende artigiane a titolarità straniera



COMUNE E AREA	% SU TOTALE AZIENDE ARTIGIANE A TITOLARITA' STRANIERA
BELLARIA IGEA MARINA	
BELLARIA	6,6%
IGEA MARINA	3,7%
MORCIANO DI ROMAGNA	
MORCIANO CENTRO	4,1%
RIMINI	
BORGO MAZZINI	3,4%
GHETTO TURCO	3,2%
LAGOMAGGIO	2,7%
ALBA ADRIATICA	2,7%
SANTARCANGELO CENTRO	2,9%

PREVALENZA DI GENERE tra i residenti stranieri

AREA DI CITTADINANZA	CITTADINANZA	FEMMINE	MASCHI
PAESI DELL'EST EUROPEO NON FACENTI PARTE DELL'UE E PAESI UE DI NUOVA ADESIONE	Albania	23,00	30,10
	Macedonia	3,65	5,87
	Romania	11,05	9,23
	Ucraina	13,00	3,85
	Moldavia	2,86	1,22
	Polonia	2,60	1,25
	Russia	2,98	0,69
ASIA	Cina	5,94	6,60
AFRICA	Marocco	4,66	7,25
	Senegal	0,77	9,84
	Tunisia	2,79	4,81
SUD AMERICA	Brasile	1,54	0,66
	Colombia	1,37	0,76
PAESI UE	Germania	1,51	0,55
	Regno Unito	1,06	0,60
	Francia	0,96	0,43
TOTALE STRANIERI		0,52	0,48



UNA POPOLAZIONE GIOVANE



Cittadini	Maschi		Femmine		TOTALE	
	età media	std.	età media	std.	età media	std.
Italiani	43,0	22,4	46,0	23,5	44,5	23,1
Non italiani	32,3	17,0	33,4	17,0	32,9	17,0
Totale	42,2	22,2	45,0	23,4	43,6	22,9

Gli stranieri residenti in provincia sono una popolazione giovane rispetto alla popolazione italiana residente: gli uomini hanno in media 32 anni contro 43 anni degli italiani e le donne 33 contro 46 delle italiane.

	ETA MEDIA		
	MASCHI	FEMMINE	TOTALE
Albania	30,3	29,3	29,8
Romania	30,9	32,6	31,8
Ucraina	30,4	42,1	39,5
Cina	27,6	26,4	27,0
Marocco	29,9	26,6	28,6
Senegal	42,0	24,7	40,6



LO STATO CIVILE

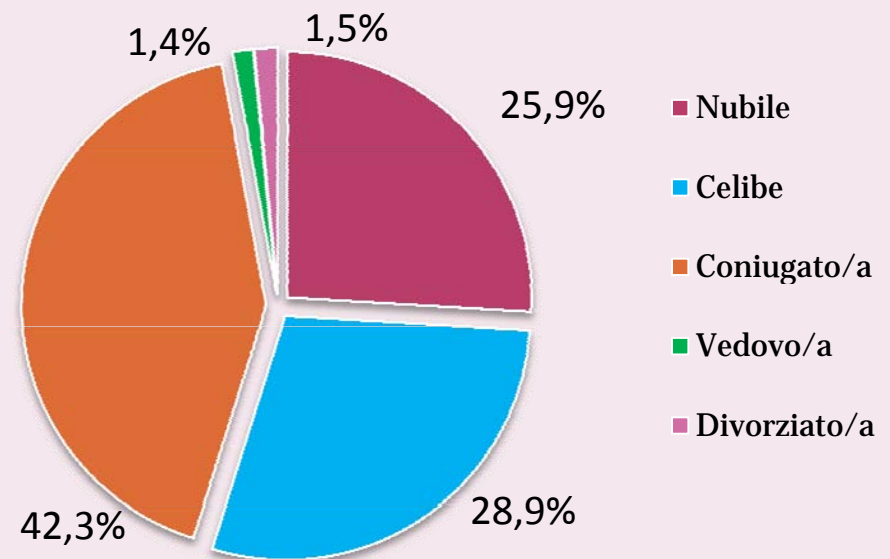
La popolazione straniera è composta da un **51,6% di femmine** (11.633).

I coniugati sono il 42% (8.000 persone) e di questi, quasi 2.000 hanno contratto matrimonio in Italia.

Tra le nubili il 44% è composto da minorenni, mentre un 20% ha un'età compresa tra i 18-30 anni e un altro 27% tra i 31-50 anni.

Anche tra i celibi la componente minorenni copre un 40%, mentre gli uomini con un'età compresa tra i 18-50 anni sono oltre il 50%

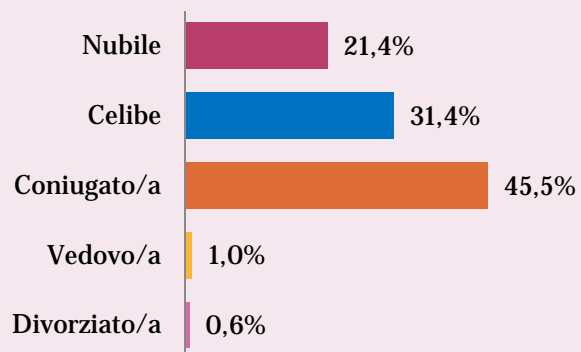
STRANIERI RESIDENTI PER STATO CIVILE



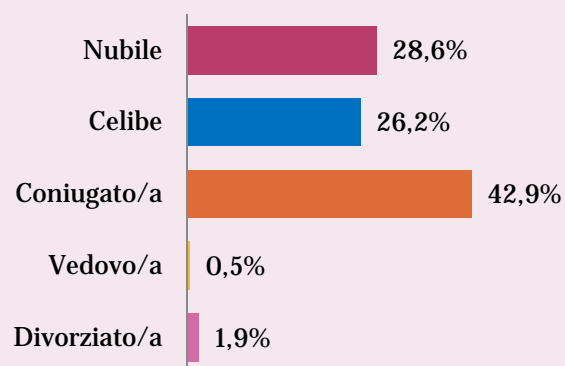
STATO CIVILE E CITTADINANZA



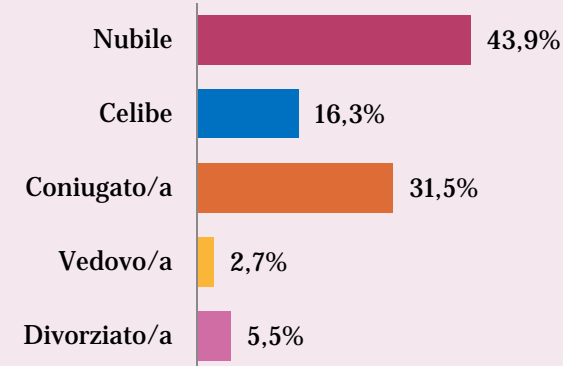
Albanesi residenti al 1-1-2008



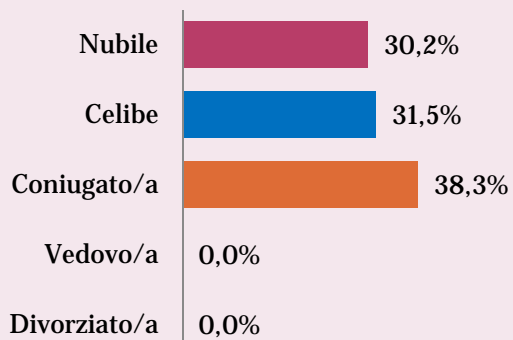
Rumeni residenti al 1-1-2008



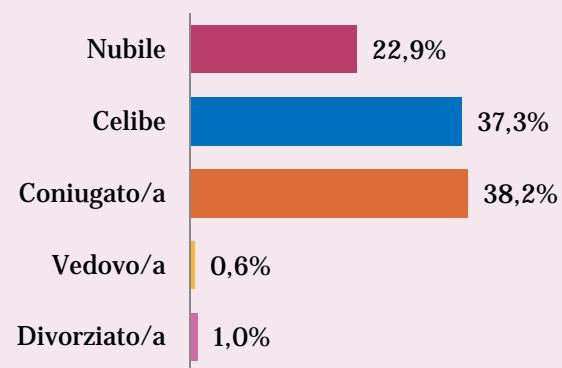
Ucraini residenti al 1-1-2008



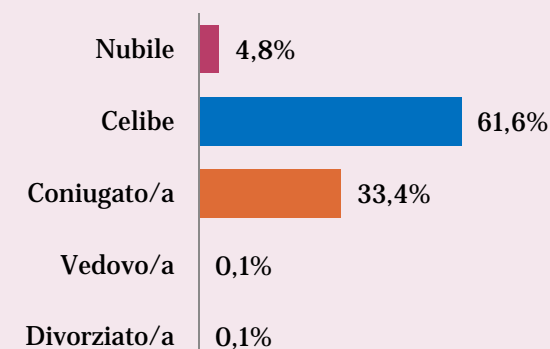
Cinesi residenti al 1-1-2008



Marocchini residenti al 1-1-2008



Senegalesi residenti al 1-1-2008



FAMIGLIE CON STRANIERI

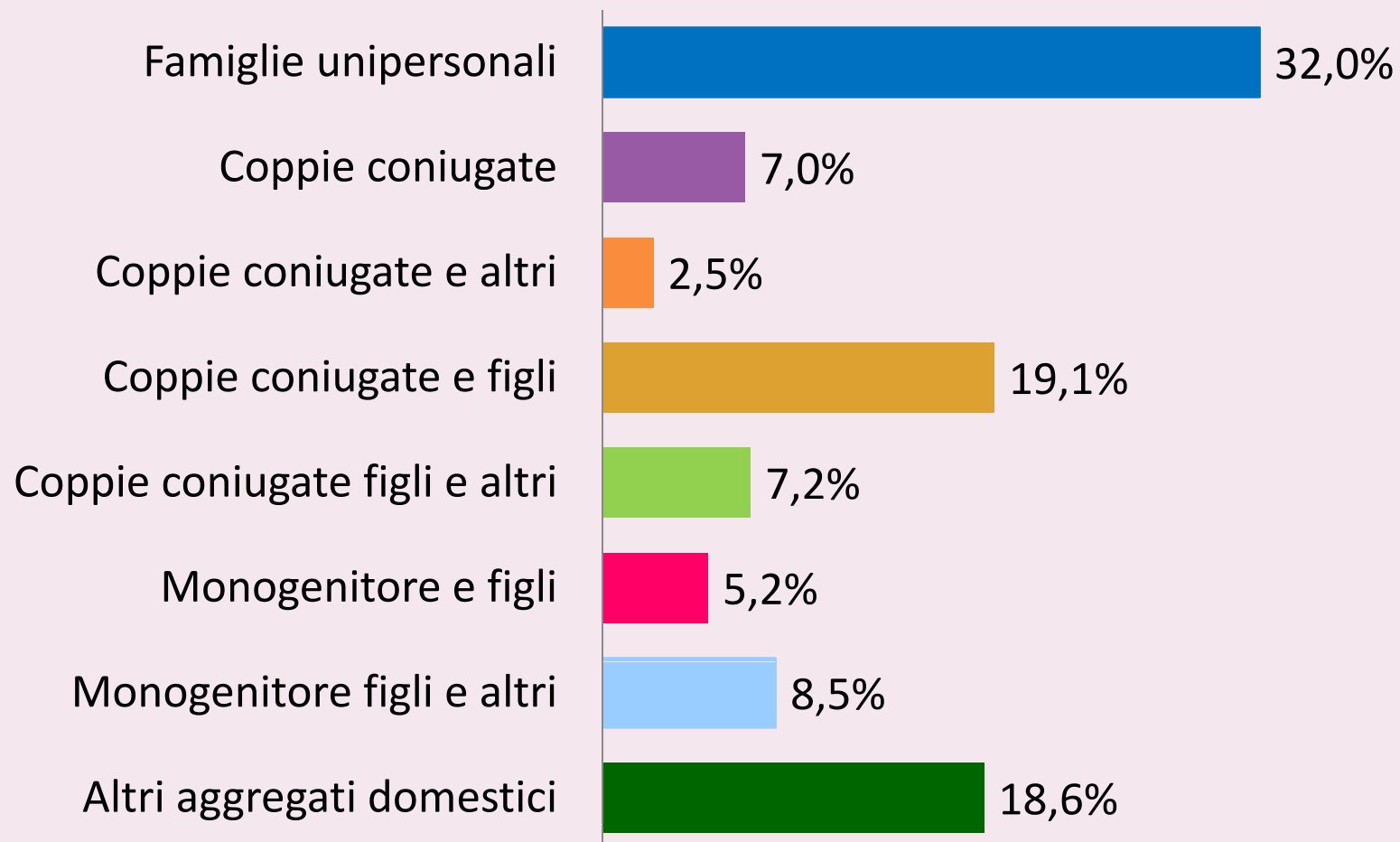
- Sono **10.893** le famiglie con al loro interno almeno un componente con cittadinanza non italiana

TOTALE FAMIGLIE (con almeno un componente straniero)	DI CUI:		COMPONENTI LA FAMIGLIA		N° MEDIO COMPONENTI	
	FAMIGLIA tutta straniera	FAMIGLIA italiani e stranieri	TOTALI	STRANIERI	TOTALI	STRANIERI
10.893	7.888	3.005	28.201	22.158	2,6	2,0
	72%	28%		79%		

- Le famiglie **unipersonali** sono quasi 3.500 (32% delle famiglie con stranieri)
- Le **famiglie con minori** sono 2.815 (25,8% delle famiglie con stranieri)
- Le **coppie coniugate con figli** sono 2.868 (26,3%)
- Le **famiglie mono-genitoriali** sono quasi 1.500 (13,6%).

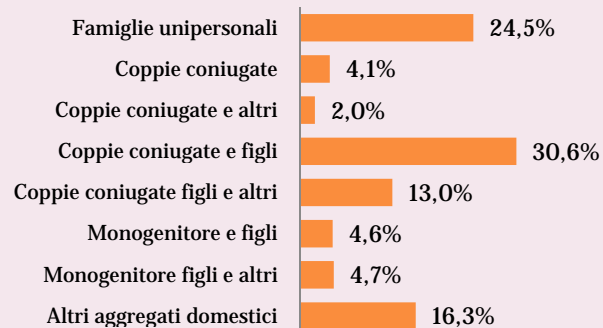


TIPOLOGIE FAMILIARI DELLE FAMIGLIE CON STRANIERI

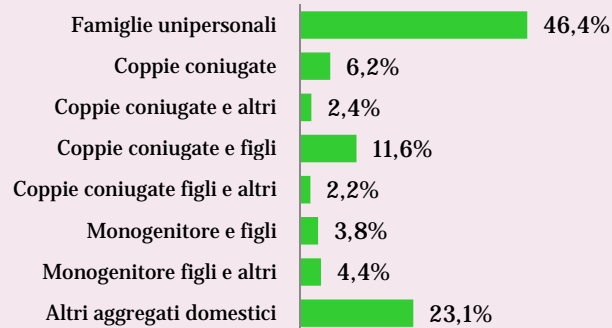


TIPOLOGIE FAMILIARI PER CITTADINANZA DEL CAPOFAMIGLIA

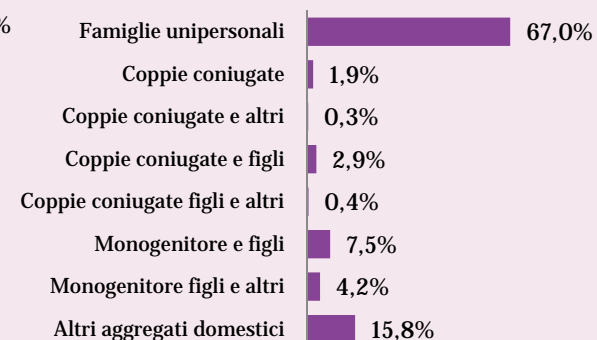
Famiglie con capofamiglia albanese



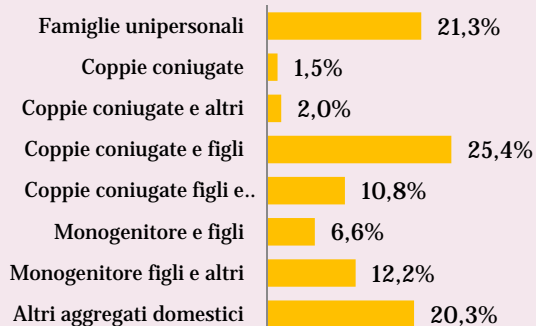
Famiglie con capofamiglia rumeno



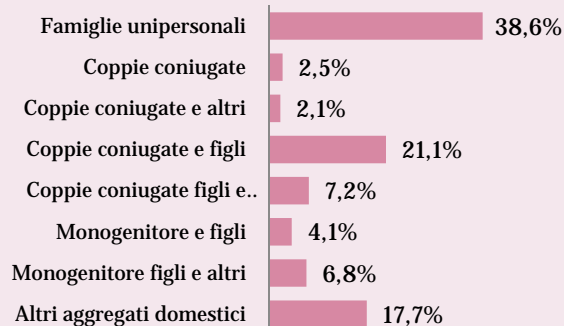
Famiglie con capofamiglia Ucraino



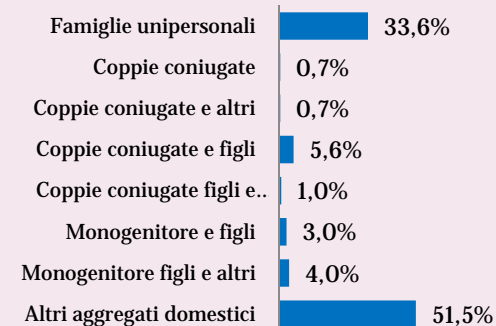
Famiglie con capofamiglia Cinese



Famiglie con capofamiglia Marocchino



Famiglie con capofamiglia Senegalese



DIMENSIONE FAMILIARE

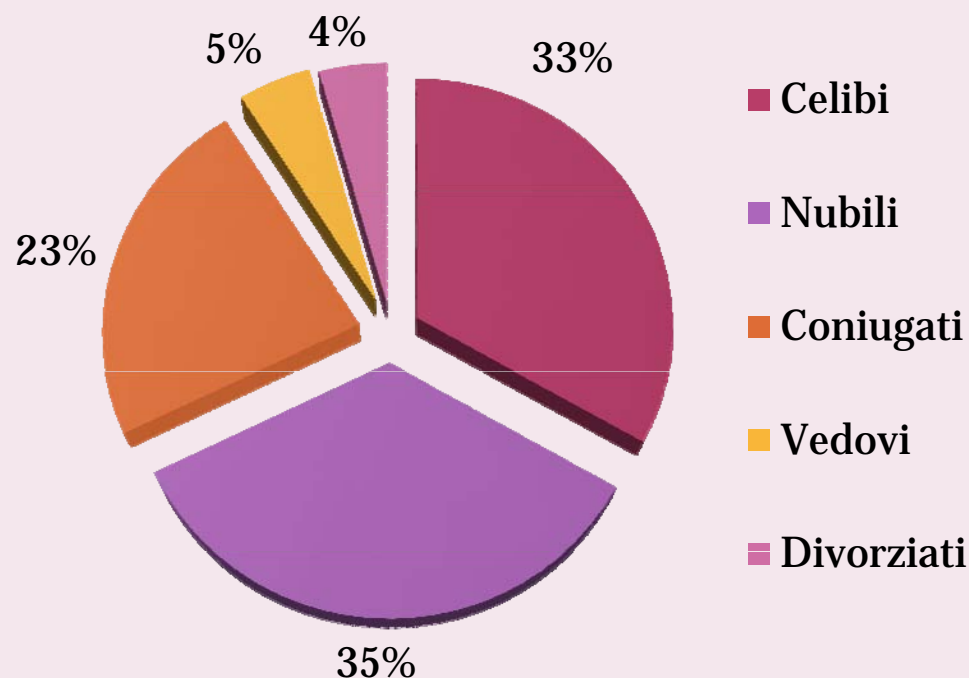


TIPOLOGIA FAMILIARE	FAMIGLIE COMPLESSIVE		FAMIGLIE CON STRANIERI		PESO % FAM CON STRANIERI SU FAMIGLIE TOTALI
	N	%	N	%	
Persone sole	39.345	31,5	3.488	32,0	8,9
Coppie coniugate	20230	16,2	758	7,0	3,7
Coppie coniugate e altri	1057	0,9	271	2,5	25,6
Coppie coniugate e figli	37.346	29,9	2.080	19,1	5,6
Coppie coniugate figli e altri	3489	2,8	788	7,2	22,6
Monogenitore e figli	11465	9,2	562	5,2	4,9
Monogenitore figli e altri	4921	3,9	921	8,5	18,7
Altra famiglia	6.894	5,5	2.025	18,6	29,4
TOTALE FAMIGLIE	124.747	100,0	10.893	100,0	8,7
N. MEDIO COMPONENTI	2,38		2,6		
N. MEDIO COMPONENTI STRANIERI			2,0		



STRANIERI SINGLE

Stato civile dei single stranieri



- **In prevalenza femmine (56%)**
- **Tra le donne le nazionalità prevalenti sono quella UCRAINA, RUMENA, MOLDAVA, RUSSA e, ALBANESE.**
- **Tra gli uomini le nazionalità prevalenti sono invece quella ALBANESE, RUMENA, MAROCCHINA, TUNISINA, SENEGALESE e UCRAINA.**



I MATRIMONI MISTI



MATRIMONI CELEBRATI TRA:	COMPLESSIVI	CELEBRATI NEL 2007
CONIUGI ENTRAMBI ITALIANI	94,3%	85,3%
CONIUGI STRANIERI CON STESSA NAZIONALITÀ	3,6%	9,7%
MARITO ITALIANO E MOGLIE STRANIERA	1,5%	3,1%
MARITO STRANIERO E MOGLIE ITALIANA	0,5%	1,4%
CONIUGI STRANIERI CON DIVERSA NAZIONALITÀ	0,1%	0,6%
TOTALE MATRIMONI	100,0%	100,0%

Nell'ultimo anno:

- **85% matrimoni tra residenti di nazionalità italiana**
- **Quasi il 10% matrimoni tra sposi stranieri con stessa nazionalità prevalentemente (albanesi, rumeni, cinesi, marocchini e macedoni)**
- **3% matrimoni tra un italiano e una straniera prevalentemente (ucraine, rumene, albanesi e russe)**



TASSI DI FECONDITA'



NUMERO MEDIO DI FIGLI PER DONNA (TFT) ED ETÀ MEDIA DELLE DONNE E DEGLI UOMINI CHE HANNO AVUTO FIGLI NEL 2007

TFT			ETÀ MEDIA DELLA MADRE			ETÀ MEDIA DEL PADRE		
ITALIANE	STRANIERE	TOTALE	ITALIANA	STRANIERA	TOTALE	ITALIANO	STRANIERO	TOTALE
1,1672	1,8045	1,2488	33,4	29,2	32,8	36,5	34,6	36,2

TFT = INDICA IL NUMERO MEDIO DI FIGLI PER DONNA IN ETÀ FERTILE (15-49 ANNI)

Donne Totali con:	Tassi di fecondità specifici (x1000)
15-19	3,08
20-24	28,39
25-29	59,27
30-34	85,68
35-39	59,71
40-44	13,27
45-49	0,36
TFT_(x1000)	
15-49	1248,80

Donne Italiane con:	Tassi di fecondità specifici (x1000)
15-19	1,42
20-24	15,76
25-29	52,08
30-34	87,69
35-39	62,32
40-44	13,88
45-49	0,30
TFT_(x1000)	
15-49	1167,23

Donne Straniere con:	Tassi di fecondità specifici (x1000)
15-19	20,33
20-24	122,78
25-29	99,65
30-34	71,90
35-39	38,48
40-44	6,64
45-49	1,11
TFT_(x1000)	
15-49	1804,52



FAMIGLIE CON “BADANTI”



Si segnala una certa nuova presenza di donne single non italiane (differenti codici di famiglia) in coabitazione con persone sole italiane (prevalentemente anziani). Donne che provengono dai paesi dell'est Europa, in prevalenza Ucraine, Rumene, Moldave, Russe.

Donne straniere con un'età compresa tra i 30-60 anni (90%), anche con stato civile coniugato anche se risultano vivere in famiglia da sole nello stesso appartamento con una altra famiglia italiana.

Si ritrovano comunque questo tipo di “figure” anche in altre tipologie familiari, in prevalenza dove sono presenti persone anziane.



AIUTO ESTERNO AL LAVORO DOMESTICO E DI ASSISTENZA



- Nel 2006 le famiglie riminesi hanno **richiamato dall'estero** circa 1500 persone per essere aiutate nel lavoro domestico o di assistenza.
- Si tratta prevalentemente di donne di età compresa tra i 25 e i 54 anni
- Le nazioni di provenienza sono soprattutto l'Ucraina, la Romania, la Moldavia, l'Albania la Russia.



Osservatorio provinciale FENOMENI MIGRATORI

Provincia di Rimini - GLI OSSERVATORI - statistica statistiche osservatori osservatorio demogra - Wi...

http://www.provincia.rimini.it/informa/osservatori/index_05_immigrazione.htm

Efile Modifica Visualizza Preferiti Strumenti ?

Google C Cerca Segnalibri 21 bloccati Controllo Traduci Invia a Impostazioni

Provincia di Rimini - GLI OSSERVATORI - sta...

POPOLAZIONE ANZIANA
FAMIGLIA
GENERE
FENOMENI MIGRATORI
MOVIMENTO TURISTICO
AGRICOLTURA
COMMERCIO
ISTRUZIONE SCOLASTICA
ISTRUZIONE UNIVERSITARIA
SICUREZZA URBANA
MOBILITA'
INCIDENTALITA' STRADALE
STRUTTURE SOCIO/ASSISTENZIALI
SISTEMA ABITATIVO
ELEZIONI
OSSERVATORIO NAZIONALE SULLE TENDENZE ALIMENTARI

OSSEVATORIO SUI FENOMENI MIGRATORI
nella provincia di Rimini

2007/sintesi

2006

2005

2004

2003

2002

2001

Siti attendibili 100%

