



**Provincia di
Rimini**



**Provincia
di Forlì-Cesena**



**Provincia
di Ferrara**



**PROVINCIA
DI PARMA**

STATISTICHE DEL TURISMO PER IL TERZO MILLENNIO

Un progetto del Programma Statistico Nazionale per la rilevazione delle
caratteristiche dei turisti a supporto della programmazione turistica

Progettazione: Rossella Salvi - Ufficio Statistica Provincia di Rimini

In collaborazione con:

- Maurizia Gatti, Lucia Mandosso - Ufficio Statistica Provincia di Ferrara
- Francesca Biandronni, Carla Poggiali, Elisa Montaletti - Ufficio Turismo Provincia di Forlì-Cesena
- Monica Cavalli, Andrea Gaiani, Marco Baroni – Ufficio Statistica Provincia di Parma

Elaborazione dati

Ufficio Statistica Provincia di Rimini: Rossella Salvi, Cristiano Attili, Filippo Serafini, Angela Polverelli, Nicola Loda, Valeria Macrelli

Febbraio 2014

Introduzione

La rilevazione ufficiale sul movimento turistico, anche a livello europeo, è praticamente rimasta inalterata dagli anni '50 del secolo scorso. L'ultimo regolamento europeo (di luglio 2011), pur ritenendo che qualsiasi valutazione della competitività dell'industria turistica richieda un'approfondita conoscenza del volume del turismo e delle sue caratteristiche, è rimasto ancorato ai vecchi standard statistici.

In questo contesto alcune Province dell'Emilia-Romagna¹ stanno sperimentando nuove soluzioni organizzative e metodologiche che consentono di realizzare un sistema informativo sul turismo in grado di produrre report in “tempo reale”, con un contenuto informativo più ampio e dettagliato e diminuendo al contempo il disturbo statistico a carico dell'impresa e i costi di produzione del dato. Un deciso passo avanti per una moderna statistica ufficiale del turismo.

Una innovazione di processo che utilizza strumenti tecnologici e valorizza le competenze degli attori in campo.

Le tecnologie informatiche, ormai largamente diffuse, se ben utilizzate, permettono di “catturare” i dati in piena sicurezza là dove si formano.

Nel caso delle rilevazioni sulla domanda turistica è al momento del *check-in* che si creano i flussi che, se ben selezionati e direzionati, possono essere utilizzati contemporaneamente sia per articolate statistiche atte a soddisfare i bisogni informativi dei sistemi turistici locali, a cui le minor risorse rendono ancora più difficile recuperare dati, sia per politiche di marketing, che per azioni di controllo del territorio.

Con questi presupposti le Province si sono dotate di uno specifico software finalizzato alla cattura dei dati (anonimi) creati dal *check-in/check-out* della clientela ospite nelle strutture ricettive del territorio. E' l'unico sistema italiano che può fornire, in tempo reale, informazioni sul turista in termini di:

- età
- sesso
- tipologia di ospite
- motivazione del soggiorno
- mezzo di trasporto utilizzato

Note per la lettura

Con la consapevolezza che un territorio come quello dell'Emilia-Romagna che si propone come sistema di eccellenza nel turismo non possa rimanere ancorato ad una statistica invecchiata, sia in termini informativi che organizzativi, ma debba essere propositivo anche rispetto a procedure generalizzate e stabilizzate, abbiamo realizzato questo report con l'intento di dimostrare l'efficienza

¹ Parma (dall'anno 2009), Ferrara (dal 2008), Forlì-Cesena (dal 2007), Rimini (dall'anno 2006)

della soluzione organizzativa adottata, nell'ambito della statistica ufficiale² da 4 province della Regione.

Al momento i dati rilevati con la nuova soluzione informatica ed organizzativa, nel corso del 2013, si riferiscono ad un sottoinsieme dell'archivio del movimento turistico e costituiscono un campione su cui fare interessanti riflessioni.

Per i quattro territori in cui è attiva l'indagine, nonostante una certa inerzia da parte degli operatori delle strutture ricettive ad aderire al nuovo sistema organizzativo, sono state raccolte informazioni pari al **40,9%** dei turisti del 2013, che in termini assoluti equivale a **2.183093** unità. Un dato importante (circa il 24% dei turisti dell'intera regione), soprattutto per le province di Rimini e Forlì-Cesena, dove il numero di turisti del campione è percentualmente più consistente (rispettivamente 47,1% e 43%).

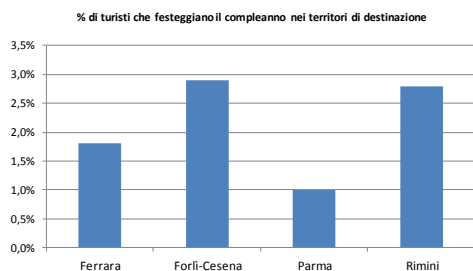
gennaio - dicembre 2013. Percentuale del campione su totale turisti nel periodo			
Provincia	TURISTI		
	Italiani	Esteri	Totale
Ferrara	21,3%	22,0%	21,5%
Forlì-Cesena	43,4%	41,0%	43,0%
Parma	22,1%	30,2%	24,7%
Rimini	48,0%	44,1%	47,1%
Totale	41,6%	38,9%	40,9%

Si può anche scoprire:

- la numerosità dei mercati italiani in termini di provenienze comunali o di stati esteri con destinazione nei diversi territori provinciali

destinazione	provenienza comuni italiani	provenienza stati esteri
Provincia di Ferrara	n. 5111	n. 138
Provincia di Forlì-Cesena	n. 6493	n. 155
Provincia di Parma	n. 5004	n. 158
Provincia di Rimini	n. 7671	n. 192

- la numerosità dei turisti che festeggia il compleanno nella destinazione vacanziera

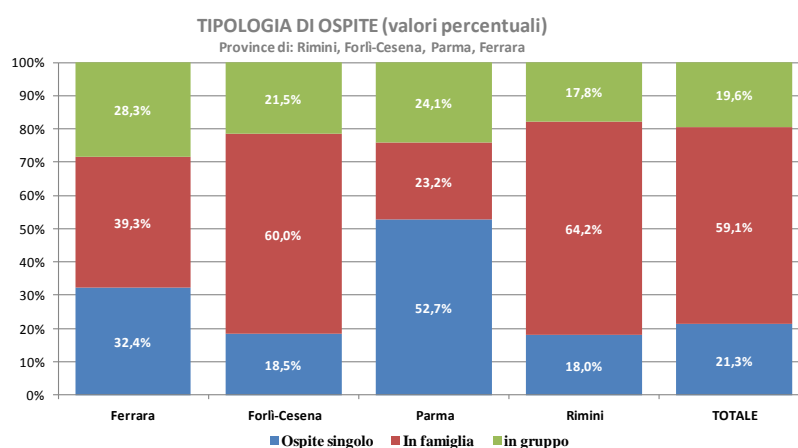
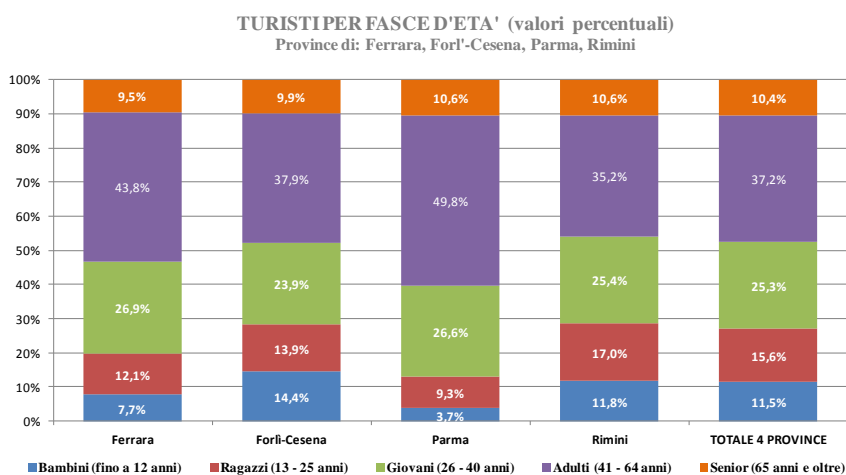


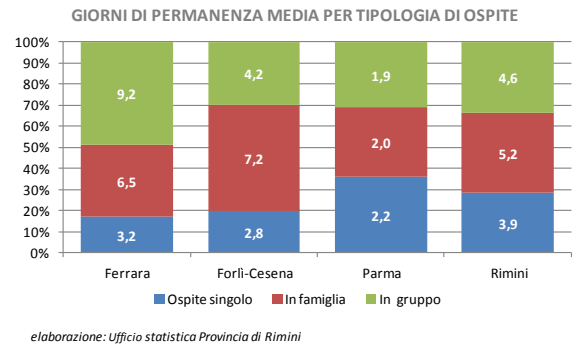
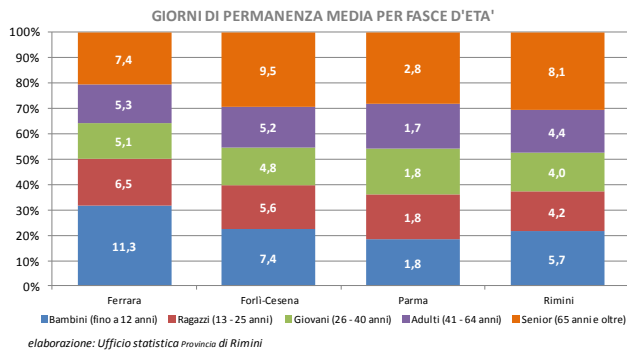
² La Provincia Rimini ha inserito il progetto "Rilevazione tipologia e caratteristiche dei clienti negli esercizi ricettivi", in qualità di titolare dell'indagine, nel Programma Statistico nazionale. Di conseguenza, tale indagine è diventata patrimonio della statistica ufficiale sul turismo e come tale ha anche carattere di obbligatorietà per i rispondenti.

Grafici & Tavole

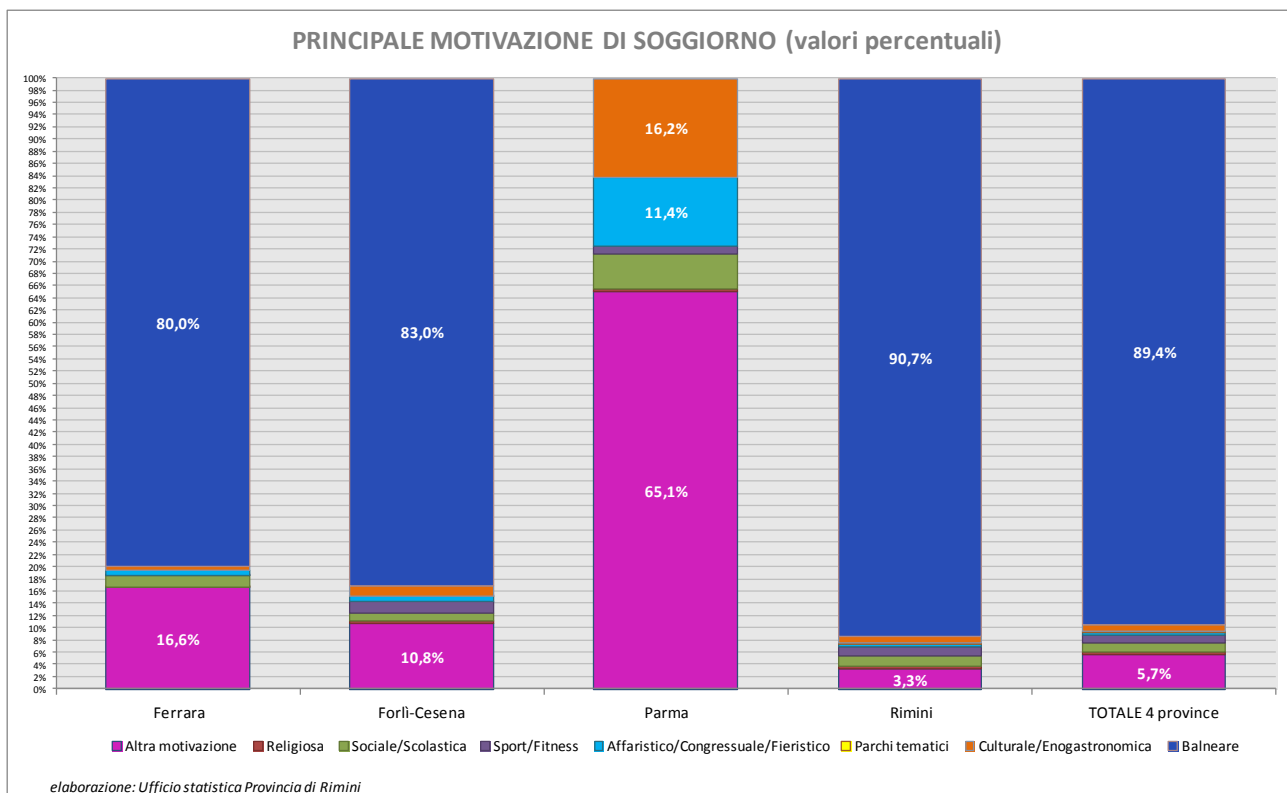
L'elaborazione, che ha riguardato complessivamente oltre **due milioni** di turisti giunti nelle destinazioni di Rimini, Ferrara, Parma, Forlì-Cesena e Parma, consente di mettere in evidenza le differenze che caratterizzano la domanda turistica dei territori provinciali presi in esame, oltre l'usuale dicotomia di analisi Italia/estero utilizzata nelle statistiche del turismo.

Presentiamo di seguito una serie di **esempi delle potenzialità del nuovo metodo di rilevazione** (sia in termini metodologici che tecnologici) che rappresentano un buon inizio per valutare il sistema informativo a supporto del sistema turistico e ci consentono di proporre un articolato piano di tabulazione dei dati a disposizione di una più mirata programmazione nei territori.

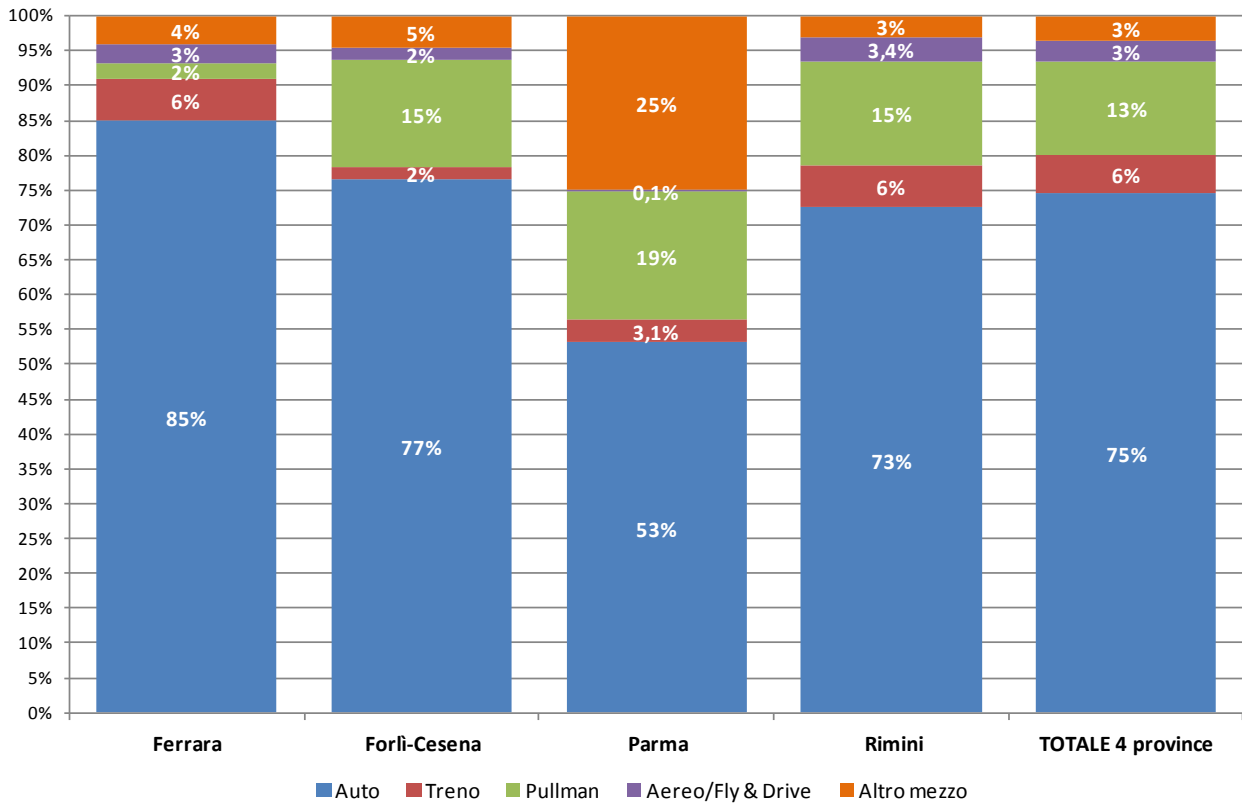




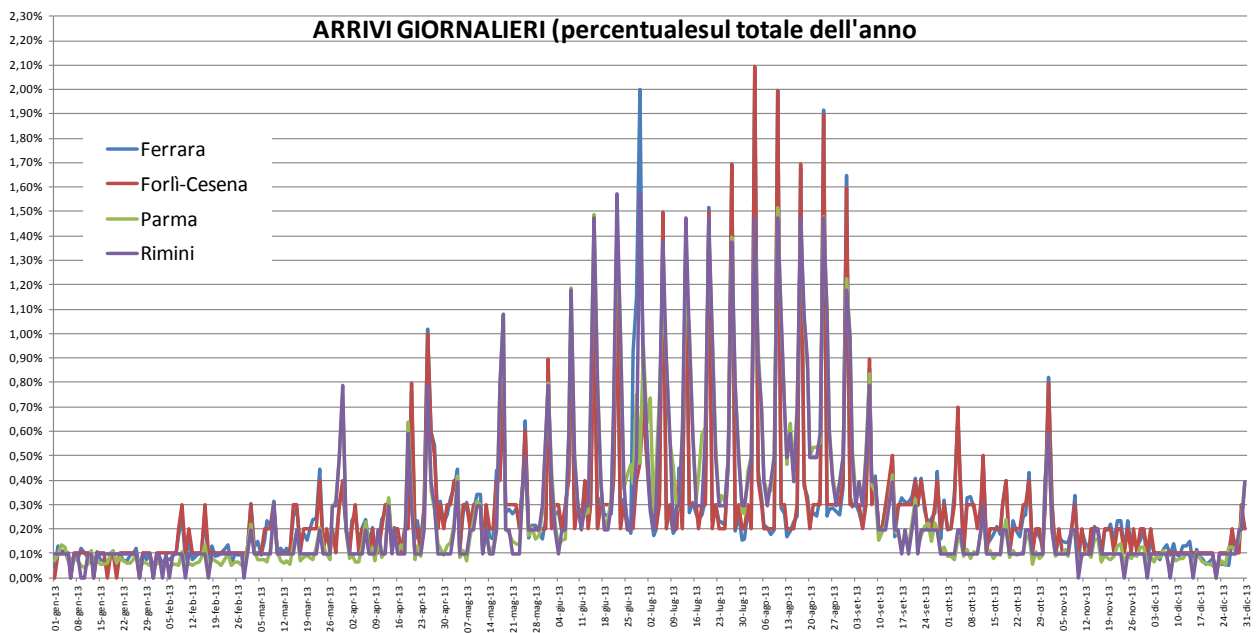
Giorni di permanenza media complessivi dei turisti nei singoli territori: Parma 2.4, Ferrara 7.8, Rimini 4.9, Forlì-Cesena 5.5



mezzo di trasporto (prevalente) utilizzato per raggiungere la destinazione (valori percentuali)



elaborazione: Ufficio statistica Provincia di Rimini



TURISTI PER PROVINCIA DI PROVENIENZA E DESTINAZIONE (% sul totale e permanenza media)									
PROVINCE DI DESTINAZIONE									
Provincia di provenienza		Ferrara		Forlì-Cesena		Parma		Rimini	
		Valore %	Permanenza media	Valore %	Permanenza media	Valore %	Permanenza media	Valore %	Permanenza media
PIEMONTE	Torino	4,5%	3,9	3,9%	6,7	4,8%	2,1	4,2%	6,4
	Vercelli	0,3%	6,8	0,3%	5,3	0,3%	2,0	0,4%	6,0
	Novara	0,7%	3,3	0,9%	6,4	0,8%	2,0	1,0%	5,8
	Cuneo	0,7%	2,2	0,7%	5,5	1,2%	1,6	0,6%	5,0
	Asti	0,3%	3,0	0,3%	7,0	0,6%	2,0	0,3%	4,9
	Alessandria	0,6%	2,9	0,5%	4,6	0,8%	2,1	0,6%	4,9
	BielLA	0,5%	3,7	0,4%	8,2	0,3%	1,9	0,4%	6,0
Verbano-Cusio-Ossola	0,2%	4,5	0,5%	6,1	0,4%	1,4	0,5%	6,0	
VALLE D'AOSTA	Valle d'Aosta/Valle d'Aoste	0,1%	4,2	0,3%	6,0	0,4%	2,2	0,3%	6,2
LOMBARDIA	Varese	1,7%	4,4	2,5%	5,8	1,9%	2,3	2,6%	5,4
	Como	1,2%	4,2	1,8%	5,8	1,3%	2,2	2,1%	5,6
	Sondrio	0,2%	7,2	0,6%	6,1	0,3%	1,7	0,7%	6,0
	Milano	10,3%	5,3	8,9%	6,1	8,3%	1,8	10,3%	5,5
	Bergamo	2,1%	5,2	4,1%	5,9	1,5%	1,8	3,3%	5,5
	Brescia	2,5%	6,1	3,9%	5,7	2,9%	1,4	3,7%	5,3
	Pavia	1,0%	3,4	1,0%	5,0	1,0%	2,0	1,2%	5,1
	Cremona	0,8%	3,6	0,9%	5,5	0,5%	1,6	1,2%	4,9
	Mantova	1,8%	13,2	1,4%	5,5	0,4%	2,0	1,6%	4,5
	Lecco	0,7%	3,7	1,1%	5,8	0,6%	2,1	1,2%	5,7
	Lodi	0,4%	6,0	0,6%	5,4	0,3%	1,7	0,9%	5,1
	Monza e della Brianza	0,5%	4,9	2,6%	4,0	1,8%	2,1	3,1%	5,6
TRENTINO ALTO ADIGE	Bolzano/Bozen	0,8%	2,7	1,4%	6,5	0,5%	1,5	1,2%	5,6
Trento	1,2%	3,6	2,1%	6,1	0,7%	1,6	1,7%	5,5	
VENETO	Verona	3,9%	9,3	2,3%	5,7	1,0%	1,7	2,6%	5,0
	Vicenza	1,7%	5,4	1,5%	5,8	1,1%	1,8	1,2%	5,5
	Belluno	0,4%	2,6	0,3%	6,1	0,3%	3,2	0,3%	5,6
	Treviso	1,6%	1,9	0,8%	3,8	1,5%	2,1	0,9%	3,9
	Venezia	1,4%	3,5	0,8%	3,6	1,2%	2,2	0,8%	4,2
	Padova	2,0%	7,4	1,5%	4,8	1,6%	1,9	1,3%	4,4
	Rovigo	2,0%	14,5	0,4%	3,9	0,4%	1,9	0,4%	3,9
FRIULI VENEZIA GIULIA	Udine	1,0%	1,6	0,5%	3,7	1,2%	2,3	0,5%	4,2
	Gorizia	0,3%	1,6	0,1%	3,4	0,2%	2,7	0,1%	3,9
	Trieste	0,4%	1,8	0,2%	3,3	0,4%	2,1	0,2%	3,7
	Portofino	0,5%	2,0	0,3%	3,6	0,8%	2,4	0,3%	3,7
LIGURIA	Imperia	0,2%	1,8	0,1%	2,9	0,4%	2,6	0,1%	3,2
	Savona	0,4%	1,8	0,2%	3,2	0,6%	2,0	0,1%	3,0
	Genova	1,2%	2,2	0,7%	3,8	2,1%	1,9	0,6%	3,5
	La Spezia	0,2%	1,9	0,1%	3,0	1,3%	1,6	0,2%	2,8
EMILIA-ROMAGNA	Piacenza	0,5%	3,0	0,8%	4,2	1,2%	1,9	1,1%	4,3
	Parma	1,0%	4,8	1,4%	4,9	2,9%	2,5	1,8%	4,3
	Reggio nell'Emilia	1,5%	13,9	2,9%	7,9	0,8%	1,5	2,9%	4,1
	Modena	4,1%	19,1	4,5%	7,9	0,9%	1,7	3,7%	3,9
	Bologna	4,7%	14,5	6,1%	18,1	2,3%	1,7	4,4%	4,3
	Ferrara	6,4%	19,7	1,0%	5,5	0,7%	1,8	0,8%	4,0
	Ravenna	0,7%	7,4	1,9%	6,5	0,7%	1,8	0,4%	3,6
	Forlì-Cesena	0,7%	2,0	3,5%	14,0	1,0%	2,2	0,3%	3,6
	Rimini	0,7%	1,6	1,3%	2,7	0,7%	1,5	0,5%	12,9
TOSCANA	Massa Carrara	0,2%	2,4	0,1%	3,1	1,2%	1,6	0,1%	3,1
	Lucca	0,5%	1,8	0,5%	3,9	0,8%	1,7	0,4%	3,3
	Pistoia	0,5%	1,8	0,5%	4,0	0,5%	1,8	0,6%	4,2
	Firenze	1,8%	2,2	2,2%	4,6	2,1%	2,3	2,0%	4,0
	Livorno	0,4%	2,1	0,3%	2,4	1,0%	1,6	0,4%	2,3
	Pisa	0,5%	2,2	0,5%	4,2	0,9%	2,2	0,6%	4,0
	Arezzo	0,4%	2,9	1,4%	4,1	0,7%	1,5	1,4%	3,6
	Siena	0,4%	2,5	0,4%	3,1	0,4%	2,1	0,5%	3,8
	Grosseto	0,3%	1,2	0,2%	3,8	0,4%	1,9	0,2%	3,0
	Prato	0,3%	2,7	0,4%	4,6	0,3%	1,9	0,5%	4,3
UMBRIA	Perugia	1,0%	1,9	1,5%	3,8	1,2%	2,0	3,3%	3,9
	Terni	0,3%	2,7	0,5%	3,9	0,6%	1,7	1,0%	4,5
MARCHE	Pesaro e Urbino	0,7%	1,4	0,7%	2,3	0,6%	2,3	0,4%	3,8
	Ancona	0,9%	1,6	0,7%	2,2	0,9%	1,8	0,7%	2,7
	Macerata	0,5%	1,7	0,5%	2,2	0,5%	1,7	0,5%	3,0
	Ascoli Piceno	0,6%	1,7	0,3%	2,4	0,5%	1,7	0,2%	2,1
	Fermo	0,1%	2,9	0,2%	2,5	0,4%	2,4	0,2%	2,3
LAZIO	Viterbo	0,3%	2,6	0,4%	4,3	0,6%	1,3	0,5%	4,7
	Rieti	0,2%	1,9	0,2%	3,0	0,3%	1,7	0,2%	4,8
	Roma	5,9%	2,1	4,3%	1,6	7,6%	1,9	4,6%	3,9
	Latina	0,5%	2,1	0,4%	2,7	0,8%	1,9	0,4%	2,9
Frosinone	0,4%	2,2	0,4%	3,4	0,5%	1,5	0,4%	3,7	
ABRUZZO	L'Aquila	0,4%	2,3	0,3%	3,5	0,5%	1,6	0,5%	5,2
	Teramo	0,3%	2,1	0,4%	2,4	0,5%	1,9	0,3%	2,4
	Pescara	0,4%	1,9	0,4%	2,0	0,5%	2,0	0,4%	2,3
Chieti	0,3%	2,4	0,4%	3,1	0,6%	2,3	0,5%	3,0	
MOLISE	Campobasso	0,2%	2,7	0,2%	2,9	0,3%	2,4	0,3%	3,1
	Isernia	0,1%	1,7	0,1%	3,0	0,1%	3,4	0,1%	3,1
CAMPANIA	Caserta	0,6%	2,6	0,4%	3,3	0,9%	1,7	0,5%	3,8
	Benevento	0,2%	1,9	0,2%	4,0	0,2%	1,6	0,2%	3,8
	Napoli	2,1%	3,1	1,3%	3,4	3,1%	2,1	1,7%	3,9
	Avellino	0,3%	2,1	0,2%	3,3	0,3%	2,5	0,3%	3,6
	Salerno	0,5%	2,3	0,4%	3,0	1,0%	2,4	0,6%	3,1
PUGLIA	Foggia	0,6%	3,2	0,5%	-2,8	0,9%	1,7	0,8%	3,9
	Bari	1,3%	2,8	1,0%	3,7	1,8%	2,8	1,2%	3,5
	Taranto	0,5%	2,8	0,4%	2,9	0,5%	3,7	0,4%	2,9
	Brindisi	0,2%	2,2	0,2%	2,4	0,5%	3,1	0,3%	3,2
	Lecce	0,5%	2,4	0,5%	2,7	0,8%	3,2	0,4%	3,1
	Barietta-Andria-Trani	0,1%	3,1	0,2%	3,1	0,4%	2,7	0,3%	3,0
BASILICATA	Potenza	0,4%	3,0	0,2%	3,1	0,7%	3,5	0,4%	4,3
	Matera	0,3%	4,3	0,1%	2,7	0,3%	1,9	0,2%	3,8
CALABRIA	Cosenza	0,3%	3,1	0,3%	2,5	0,7%	2,5	0,3%	3,3
	Catanzaro	0,2%	2,6	0,1%	2,2	0,5%	2,7	0,1%	3,9
	Reggio di Calabria	0,3%	3,5	0,2%	2,9	0,5%	2,0	0,2%	3,2
	Crotone	0,1%	1,8	0,0%	3,3	0,2%	2,1	0,1%	3,2
	Vibo Valentia	0,05%	3,5	0,0%	3,3	0,1%	2,3	0,1%	2,5
SICILIA	Trapani	0,2%	5,4	0,1%	2,4	0,3%	2,4	0,1%	3,2
	Palermo	0,5%	2,2	0,2%	2,7	0,7%	2,4	0,3%	3,6
	Messina	0,2%	5,6	0,2%	2,9	0,5%	2,4	0,2%	3,3
	Agrigento	0,1%	3,1	0,1%	2,5	0,3%	1,7	0,1%	5,3
	Caltanissetta	0,1%	2,9	0,1%	5,6	0,2%	3,8	0,1%	4,0
	Enna	0,1%	4,1	0,0%	5,0	0,1%	2,5	0,0%	3,7
	Catania	0,3%	2,7	0,2%	3,3	0,5%	2,2	0,3%	3,9
	Ragusa	0,2%	4,1	0,1%	3,2	0,2%	2,4	0,1%	2,9
	Siracusa	0,3%	5,4	0,1%	2,6	0,3%	2,4	0,1%	2,8
	Sassari	0,2%	2,1	0,1%	2,7	0,3%	2,0	0,1%	2,4
SARDEGNA	Nuoro	0,1%	2,2	0,0%	5,6	0,1%	1,9	0,0%	2,5
	Cagliari	0,3%	2,7	0,2%	2,9	0,7%	2,4	0,2%	2,6
	Oristano	0,1%	2,7	0,0%	3,0	0,1%	1,9	0,03%	2,9
	Olbia-Tempio			0,04%	4,0	0,1%	1,6	0,04%	3,0
	Ogliastra			0,00%	2,1	0,02%	3,7	0,01%	3,2
	Medio Campidano			0,01%	1,6	0,02%	1,3	0,01%	3,0
	Carbonia-Iglesias			0,02%	2,5	0,1%	2,5	0,03%	3,1
	TOTALE ITALIA		100,0%	8,2	100,0%	5,5	100,0%	2,9	100,0%

Elaborazione: UFFICIO STATISTICA - Provincia di Rimini